




Dell Latitude E6330

Průručka majitel'a

Regulační model: P19S
Regulační typ: P19S001



Poznámky, upozornenia a výstrahy

-  **POZNÁMKA:** POZNÁMKA uvádza dôležité informácie, ktoré umožňujú lepšie využitie počítača.
-  **VAROVANIE: UPOZORNENIE** označuje možné poškodenie hardvéru alebo stratu údajov a uvádza, ako sa vyhnúť problému.
-  **VÝSTRAHA: VÝSTRAHA** označuje možné poškodenie majetku, osobné zranenie alebo smrť.

© 2013 Dell Inc. Všetky práva vyhradené.

Ochranné známky použité v tomto texte: Dell™, logo Dell, Dell Boomi™, Dell Precision™, OptiPlex™, Latitude™, PowerEdge™, PowerVault™, PowerConnect™, OpenManage™, EqualLogic™, Compellent™, KACE™, FlexAddress™, Force10™, Venue™ a Vostro™ sú ochrannými známkami spoločnosti Dell Inc. Intel®, Pentium®, Xeon®, Core® a Celeron® sú registrovanými ochrannými známkami spoločnosti Intel Corporation v USA a iných krajinách. AMD® je registrovanou ochrannou známkou a AMD Opteron™, AMD Phenom™ a AMD Sempron™ sú ochrannými známkami spoločnosti Advanced Micro Devices, Inc. Microsoft®, Windows®, Windows Server®, Internet Explorer®, MS-DOS®, Windows Vista® a Active Directory® sú ochrannými známkami alebo registrovanými ochrannými známkami spoločnosti Microsoft Corporation v Spojených štátoch a/alebo iných krajinách. Red Hat® a Red Hat® Enterprise Linux® sú registrovanými ochrannými známkami spoločnosti Red Hat, Inc. v Spojených štátoch a/alebo iných krajinách. Novell® a SUSE® sú registrovanými ochrannými známkami spoločnosti Novell Inc. v Spojených štátoch a iných krajinách. Oracle® je registrovanou ochrannou známkou spoločnosti Oracle Corporation a/alebo jej dcérskych spoločností. Citrix®, Xen®, XenServer® a XenMotion® sú registrovanými ochrannými známkami alebo ochrannými známkami spoločnosti Citrix Systems, Inc. v Spojených štátoch a/alebo iných krajinách. VMware®, vMotion®, vCenter®, vCenter SRM™ a vSphere® sú registrovanými ochrannými známkami alebo ochrannými známkami spoločnosti VMware, Inc. v Spojených štátoch alebo iných krajinách. IBM® je registrovanou ochrannou známkou spoločnosti International Business Machines Corporation.

2014 - 01

Rev. A03

Obsah

1 Práca na počítači.....	7
Pred servisným úkonom v počítači.....	7
Vypnutie počítača.....	8
Po dokončení práce v počítači.....	9
2 Demontáž a inštalácia komponentov.....	11
Odporúčané nástroje.....	11
Vybratie karty SD (Secure Digital).....	11
Vloženie karty SD (Secure Digital).....	11
Vybratie karty ExpressCard.....	12
Vloženie karty ExpressCard.....	12
Vybratie batérie.....	12
Vloženie batérie.....	13
Vybratie karty SIM (modul identity predplatiteľa).....	13
Vloženie karty SIM.....	14
Demontáž pevného disku.....	14
Montáž pevného disku.....	16
Demontáž optickej jednotky.....	16
Montáž optickej jednotky.....	18
Demontáž spodného krytu.....	18
Montáž spodného krytu.....	19
Demontáž rámu klávesnice.....	19
Montáž rámu klávesnice.....	20
Demontáž klávesnice.....	20
Montáž klávesnice.....	22
Demontáž karty WLAN.....	22
Montáž karty WLAN.....	22
Demontáž modulu Bluetooth.....	23
Montáž modulu Bluetooth.....	24
Demontáž pamäte.....	24
Montáž pamäte.....	25
Vybratie gombíkovej batérie.....	25
Vloženie gombíkovej batérie.....	26
Demontáž opierky dlaní.....	26
Montáž opierky dlaní.....	28
Demontáž dosky médií.....	29
Montáž dosky médií.....	30
Demontáž rámu kariet ExpressCard.....	30

Montáž rámu kariet ExpressCard.....	31
Demontáž reproduktorov.....	32
Montáž reproduktorov.....	33
Demontáž krytov závesov displeja.....	33
Montáž krytov závesov displeja.....	34
Demontáž zostavy displeja.....	35
Montáž zostavy displeja.....	37
Demontáž systémovej dosky.....	38
Montáž systémovej dosky.....	40
Demontáž chladiča.....	41
Montáž chladiča.....	42
Demontáž portu napájacieho konektora.....	43
Montáž portu napájacieho konektora.....	44
Demontáž vstupno-výstupnej (V/V) dosky.....	45
Montáž vstupno-výstupnej dosky.....	45
Demontáž rámu displeja.....	46
Montáž rámu displeja.....	47
Demontáž panela displeja.....	47
Montáž panela displeja.....	48
Demontáž modulu kamery a mikrofónu.....	49
Montáž modulu kamery a mikrofónu.....	49
Demontáž dosky diód LED.....	50
Montáž dosky diód LED.....	51
Demontáž stien závesov displeja.....	52
Montáž stien závesov displeja.....	54
Demontáž závesov displeja.....	54
Montáž závesov displeja.....	55
Demontáž kábla LVDS a kábla kamery.....	56
Montáž kábla LVDS a kábla kamery.....	57
3 Informácie o porte na pripojenie dokovacej stanice.....	59
4 Program System Setup (Nastavenie systému).....	61
Zavádzacia postupnosť.....	61
Navigačné klávesy.....	61
Možnosti programu System Setup.....	62
Aktualizácia systému BIOS	70
Systémové heslo a heslo pre nastavenie.....	71
Nastavenie systémového hesla a hesla pre nastavenie.....	71
Vymazanie alebo zmena existujúceho systémového hesla a/alebo hesla pre nastavenie.....	72
5 Diagnostika.....	73


Diagnostika Vylepšené vyhodnotenie systému pred zavedením (Enhanced Pre-Boot System Assessment – ePSA).....	73
Indikátory stavu zariadenia.....	74
Indikátory stavu batérie.....	74
6 Technické údaje.....	77
7 Kontaktovanie spoločnosti Dell.....	83


Práca na počítači


Pred servisným úkonom v počítači


Dodržiavajte nasledujúce bezpečnostné pokyny, aby ste sa vyhli prípadnému poškodeniu počítača a zaistili svoju osobnú bezpečnosť. Pokiaľ nie je uvedené inak, každý postup uvádzaný v tomto dokumente predpokladá, že sú splnené nasledujúce podmienky:


- Prečítali ste si bezpečnostné informácie, ktoré boli dodané spolu s počítačom.
- Komponent možno vymeniť alebo (ak bol zakúpený osobitne) namontovať podľa postupu demontáže v opačnom poradí krokov.


 **VÝSTRAHA:** Skôr než začnete pracovať vnútri počítača, prečítajte si bezpečnostné pokyny dodané s počítačom. Ďalšie informácie o bezpečnosti a overených postupoch nájdete na stránke so zákonnými požiadavkami na adrese www.dell.com/regulatory_compliance.

 **VAROVANIE:** Veľa opráv smie vykonávať iba oprávnený servisný technik. Vy môžete vykonávať iba postupy riešenia problémov a jednoduché opravy, na ktoré vás oprávňuje dokumentácia k produktu alebo pokyny internetového alebo telefonického tímu servisu a technickej podpory. Na škody spôsobené opravami, ktoré neboli autorizované spoločnosťou Dell, sa nevzťahuje záruka. Prečítajte si bezpečnostné informácie, ktoré boli dodané spolu s produktom, a dodržiujte ich.

 **VAROVANIE:** Uzemnite sa pomocou uzemňovacieho remienka na zápästí alebo opakovaným dotýkaním sa nenatretého kovového povrchu (ako napr. konektora na zadnej strane počítača), aby ste predišli elektrostatickému výboju.


 **VAROVANIE:** So súčiastkami a kartami zaobchádzajte opatrne. Nedotýkajte sa komponentov ani kontaktov na karte. Kartu držte za jej okraje alebo za jej kovový montážny držiak. Komponenty ako procesor držte za okraje, nie za kolíky.

 **VAROVANIE:** Ak odpájate kábel, ťahajte ho za konektor alebo pevný ťahací jazýček, nie za samotný kábel. Niektoré káble majú konektor zaistený západkami; pred odpojením takéhoto kábla stlačte západky. Konektory od seba odpájajte plynulým ťahom v rovnom smere – zabránite tým ohnutiu kolíkov. Skôr než niektorý kábel zapojíte, presvedčte sa, či sú oba konektory správne orientované a zarovnané.

 **POZNÁMKA:** Farba počítača a niektorých komponentov sa môže odlišovať od farby uvádzanej v tomto dokumente.


V záujme predchádzania poškodeniu počítača vykonajte pred začatím prác vo vnútri počítača nasledujúce kroky.

1. Pracovný povrch musí byť rovný a čistý, aby sa nepoškriabal kryt počítača.
2. Vypnite počítač (pozrite časť Vypnutie počítača).
3. Ak je počítač pripojený k dokovaciemu zariadeniu (v doku), napríklad k voliteľnej mediálnej základni alebo tenkej batérii, odpojte ho.

 **VAROVANIE:** Ak chcete odpojiť sieťový kábel, najskôr odpojte kábel z počítača a potom ho odpojte zo sieťového zariadenia.


4. Odpojte od počítača všetky sieťové káble.

5. Odpojte počítač a všetky pripojené zariadenia z elektrických zásuviek.
6. Zatvorte displej a prevráťte počítač na rovný pracovný povrch.

 **POZNÁMKA:** V záujme predchádzania poškodeniu systémovej dosky musíte pred servisným úkonom v počítači vybrať hlavnú batériu.

7. Vyberte hlavnú batériu.
8. Otočte počítač do normálnej polohy.
9. Otvorte displej.
10. Stlačte vypínač, aby sa uzemnila systémová doska.

 **VAROVANIE:** Pred otvorením displeja vždy odpojte počítač z elektrickej zásuvky, aby ste predišli zásahu elektrickým prúdom.

 **VAROVANIE:** Skôr než sa dotknete akéhokoľvek komponentu vo vnútri počítača, uzemnite sa dotykomenatretého kovového povrchu, napríklad kovovej zadnej strany počítača. Počas práce sa pravidelne dotýkajte nenatreného kovového povrchu, aby sa rozptýlila statická elektrina, ktorá by mohla poškodiť vnútorné komponenty.

11. Z príslušných zásuviek vyberte všetky vložené karty ExpressCard alebo Smart Card.


Vypnutie počítača

 **VAROVANIE:** Skôr než vypnete počítač, uložte a zatvorte všetky otvorené súbory a zatvorte všetky otvorené programy, aby ste zabránili strate údajov.


1. Vypnite operačný systém:

– V systéme Windows 8:


* Používanie zariadenia podporujúceho dotyky:

- a. Prejdite prstom od pravého okraja obrazovky, otvorte ponuku kľúčových tlačidiel a vyberte možnosť **Settings (Nastavenia)**.
- b. Vyberte , potom kliknite na tlačidlo **Vypnúť**.

* Používanie myši:

- a. Presuňte kurzor do pravého horného rohu obrazovky a kliknite na možnosť **Settings (Nastavenia)**.
- b. Kliknite na  a vyberte tlačidlo **Vypnúť**.

– V systéme Windows 7:

1. Kliknite na položku **Štart** .
2. Kliknite na tlačidlo **Vypnúť**.

alebo


1. Kliknite na položku **Štart** .
2. Kliknite na šípku v pravom dolnom rohu ponuky **Štart** podľa obrázka a kliknite na položku **Vypnúť**.




2. Skontrolujte vypnutie počítača a všetkých pripojených zariadení. Ak sa počítač a pripojené zariadenia nevypli pri vypínaní operačného systému automaticky, vypnite ich stlačením a podržaním hlavného vypínača na asi 4 sekundy.

Po dokončení práce v počítači

Po skončení postupu inštalácie súčastí sa pred zapnutím počítača uistite, či ste pripojili všetky externé zariadenia, karty a káble.

 **VAROVANIE: Používajte výlučne batériu určenú pre konkrétny typ počítača Dell, aby ste nepoškodili počítač. Nepoužívajte batérie určené pre iné počítače spoločnosti Dell.**

1. Pripojte prípadné externé zariadenia, napríklad replikátor portov, tenkú batériu alebo mediálnu základňu a nainštalujte všetky karty, napríklad ExpressCard.
2. Pripojte k počítaču prípadné telefónne alebo sieťové káble.

 **VAROVANIE: Pred zapojením sieťového kábla najskôr zapojte kábel do sieťového zariadenia a potom ho zapojte do počítača.**

3. Vložte batériu.
4. Pripojte počítač a všetky pripojené zariadenia k ich elektrickým zásuvkám.
5. Zapnite počítač.

Demontáž a inštalácia komponentov

Táto časť obsahuje podrobné informácie o odstraňovaní alebo inštalácii komponentov vášho počítača.

Odporúčané nástroje

Postupy uvedené v tomto dokumente môžu vyžadovať použitie nasledujúcich nástrojov:

- Malý plochý skrutkovač
- Križový skrutkovač
- Malé plastové páčidlo

Vybratie karty SD (Secure Digital)

1. Postupujte podľa pokynov uvedených v časti *Pred začatím prác vnútri počítača*.
2. Zatlačením na kartu SD ju uvoľníte z počítača.



3. Vysuňte kartu SD z počítača.



Vloženie karty SD (Secure Digital)

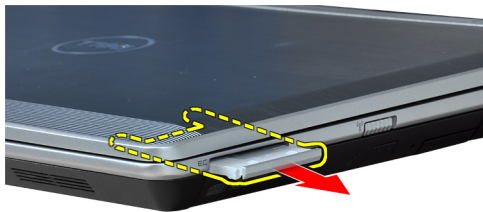
1. Zasuňte kartu SD do zásuvky, až kým nezačujete kliknutie.
2. Postupujte podľa pokynov uvedených v časti *Po dokončení prác vnútri počítača*.

Vybratie karty ExpressCard

1. Postupujte podľa pokynov uvedených v časti *Pred začatím prác vnútri počítača*.
2. Zatlačením na kartu ExpressCard ju uvoľnite z počítača.



3. Vysuňte kartu ExpressCard z počítača.



Vloženie karty ExpressCard

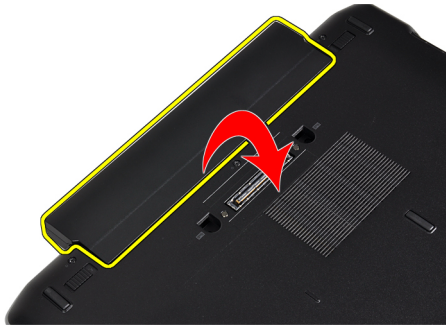
1. Kartu ExpressCard zasuňte do zásuvky, až kým nezačujete kliknutie.
2. Postupujte podľa pokynov uvedených v časti *Po dokončení prác vnútri počítača*.

Vybratie batérie

1. Postupujte podľa pokynov uvedených v časti *Pred začatím prác vnútri počítača*.
2. Posuňte uvoľňovacie západky, aby sa uvoľnila batéria.



3. Vyberte batériu z počítača.



Vloženie batérie

1. Batériu zasuňte do zásuvky, kým nezacvakne na miesto.
2. Postupujte podľa pokynov uvedených v časti *Po dokončení prác vnútri počítača*.

Vybratie karty SIM (modul identity predplatiteľa)

1. Postupujte podľa pokynov uvedených v časti *Pred začatím prác vnútri počítača*.
2. Vyberte batériu.
3. Zatlačením na kartu SIM ju uvoľníte z počítača.



4. Vysuňte kartu SIM z počítača.



Vloženie karty SIM

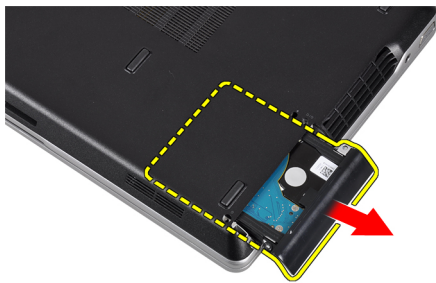
1. Zasuňte kartu SIM do príslušnej zásuvky.
2. Vložte batériu.
3. Postupujte podľa pokynov uvedených v časti *Po dokončení prác vnútri počítača*.

Demontáž pevného disku

1. Postupujte podľa pokynov uvedených v časti *Pred začatím prác vnútri počítača*.
2. Vyberte batériu.
3. Odskrutkujte skrutky, ktoré pripevňujú pevný disk k počítaču.



4. Vysuňte pevný disk z počítača.



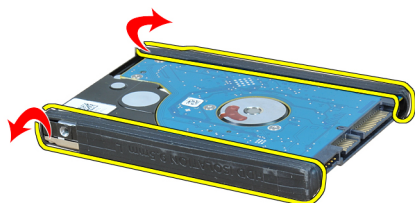
5. Odskrutkujte skrutku, ktorá pripevňuje držiak pevného disku k pevnému disku.



6. Oddeľte držiak pevného disku od pevného disku.



7. Oddeľte izoláciu pevného disku od pevného disku.



Montáž pevného disku

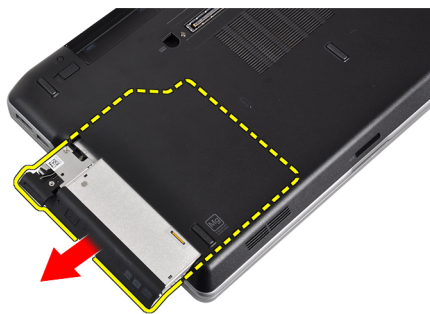
1. Namontujte izolácie pevného disku na pevný disk.
2. Pripojte držiak pevného disku k pevnému disku.
3. Utiahnite skrutku, ktorá pripevňuje držiak pevného disku k pevnému disku.
4. Nasuňte a vložte pevný disk na svoje miesto.
5. Utiahnite skrutky, ktoré pripevňujú pevný disk k počítaču.
6. Vložte batériu.
7. Postupujte podľa pokynov uvedených v časti *Po dokončení prác vnútri počítača*.

Demontáž optickej jednotky

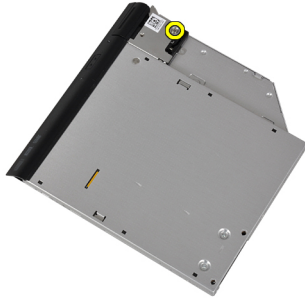
1. Postupujte podľa pokynov uvedených v časti *Pred začatím prác vnútri počítača*.
2. Vyberte batériu.
3. Uvoľnite optickú jednotku zatlačením vysúvacej rukoväte na optickej jednotke.



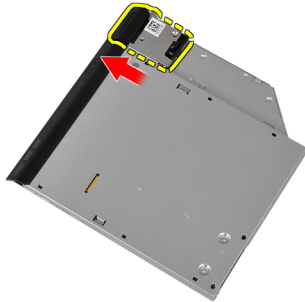
4. Posuňte a vyberte pevný disk z počítača.



5. Odskrutkujte skrutku, ktorá pripevňuje západku jednotky k optickej jednotke.



6. Demontujte západku jednotky z optickej jednotky.



7. Odskrutkujte skrutky, ktoré pripevňujú držiak západky jednotky k optickej jednotke.



8. Demontujte držiak západky jednotky z optickej jednotky.



9. Potiahnite rám jednotky z optickej jednotky a demontujte ho.



Montáž optickej jednotky

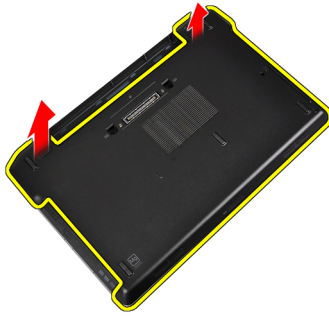
1. Pripevnite rám optickej jednotky k optickej jednotke.
2. Pripevnite držiak západky jednotky k optickej jednotke.
3. Utiahnite skrutku, ktorá pripevňuje západku optickej jednotky k optickej jednotke.
4. Pripevnite západku jednotky k optickej jednotke.
5. Utiahnite skrutku, ktorá pripevňuje západku optickej jednotky.
6. Zasuňte optickú jednotku do šachty.
7. Prevráťte počítač a zatlačením vysúvacej rukoväte pripevnite optickú jednotku.
8. Vložte batériu.
9. Postupujte podľa pokynov uvedených v časti *Po dokončení prác vnútri počítača*.

Demontáž spodného krytu

1. Postupujte podľa pokynov uvedených v časti *Pred začatím prác vnútri počítača*.
2. Vyberte batériu.
3. Odskrutkujte skrutky, ktoré pripevňujú spodný kryt k počítaču.



4. Nadvihnite spodný kryt a vyberte ho z počítača.



Montáž spodného krytu

1. Umiestnite spodný kryt tak, aby bol zarovnaný s otvormi na skrutky v počítači.
2. Utiahnite skrutky, ktoré pripevňujú spodný kryt k počítaču.
3. Vložte batériu.
4. Postupujte podľa pokynov uvedených v časti *Po dokončení prác vnútri počítača*.

Demontáž rámu klávesnice

1. Postupujte podľa pokynov uvedených v časti *Pred začatím prác vnútri počítača*.
2. Vyberte batériu.
3. Pomocou plastového páčidla vypáčte rám klávesnice a uvoľnite ho z počítača.



4. Vypáčte rám klávesnice pozdĺž bočných a spodného okraja.



5. Nadvihnite rám klávesnice a vyberte ho zo zariadenia.



Montáž rámu klávesnice

1. Zarovnajte rám klávesnice s priečinkom.
2. Zatlačte na okraje rámu klávesnice, kým nezacvakne na svoje miesto.
3. Vložte batériu.
4. Postupujte podľa pokynov uvedených v časti *Po dokončení prác vnútri počítača*.

Demontáž klávesnice

1. Postupujte podľa pokynov uvedených v časti *Pred začatím prác vnútri počítača*.
2. Vyberte batériu.
3. Demontujte rám klávesnice.
4. Odskrutkujte skrutky, ktoré pripevňujú klávesnicu k počítaču.



5. Odskrutkujte skrutky, ktoré pripevňujú klávesnicu k zostave opierky dlaní.



6. Nadvihnite klávesnicu a otočte ju, aby ste získali prístup ku káblu klávesnice.



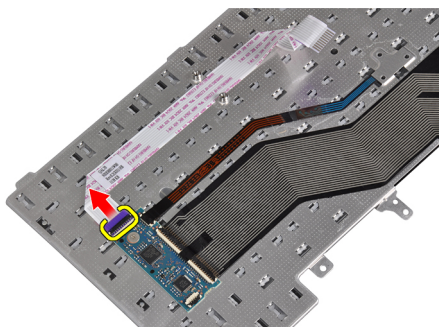
7. Odpojte kábel klávesnice od systémovej dosky.



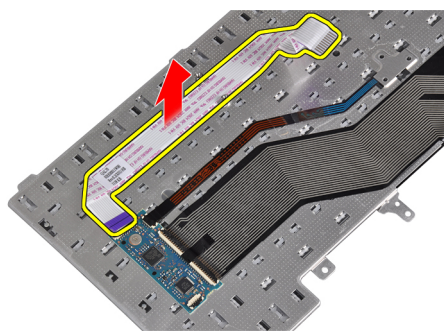
8. Vyberte klávesnicu z počítača.



9. Odpojte kábel klávesnice od klávesnice.



10. Demontujte kábel klávesnice z klávesnice.

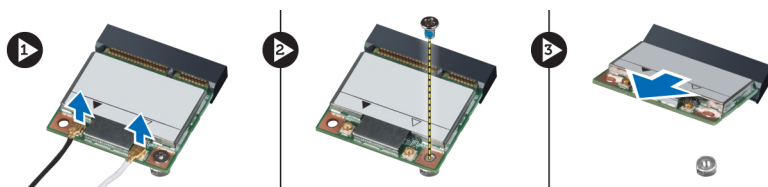


Montáž klávesnice

1. Pripojte kábel klávesnice a pripevnite ho ku klávesnici pomocou pásky.
2. Pripojte kábel klávesnice k systémovej doske.
3. Nasuňte klávesnicu na svoje miesto tak, aby zacvakla.
4. Utiahnite skrutky, ktoré pripevňujú klávesnicu k opierke dlaní.
5. Prevráťte počítač a utiahnite zaisťovacie skrutky klávesnice.
6. Namontujte rám klávesnice.
7. Vložte batériu.
8. Postupujte podľa pokynov uvedených v časti *Po dokončení prác vnútri počítača*.

Demontáž karty WLAN

1. Postupujte podľa pokynov uvedených v časti *Pred začatím prác vnútri počítača*.
2. Vyberte batériu.
3. Demontujte spodný kryt.
4. Odpojte anténne káble od karty WLAN a odskrutkujte skrutku, ktorá pripevňuje kartu WLAN k počítaču. Vyberte kartu WLAN z počítača.

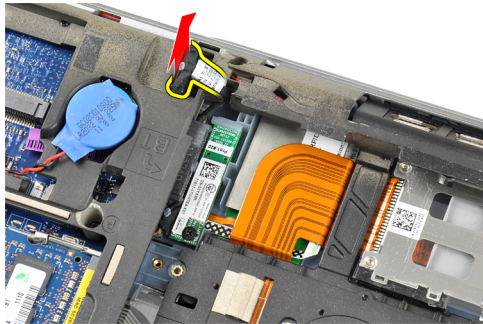


Montáž karty WLAN

1. Vložte kartu WLAN do jej zásuvky pod 45-stupňovým uhlom.
2. Pripojte anténne káble k príslušným konektorom podľa označenia na karte WLAN.
3. Utiahnite skrutku, ktorá pripevňuje kartu WLAN k počítaču.
4. Namontujte:
 - a) spodný kryt
 - b) batéria
5. Postupujte podľa pokynov uvedených v časti *Po dokončení prác vnútri počítača*.

Demontáž modulu Bluetooth

1. Postupujte podľa pokynov uvedených v časti *Pred začatím prác vnútri počítača*.
2. Vyberte batériu.
3. Demontujte spodný kryt.
4. Odpojte kábel Bluetooth od systémovej dosky.



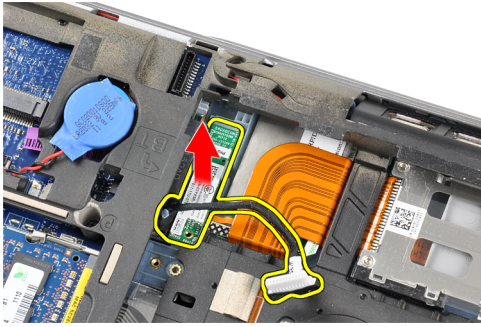
5. Vyberte kábel Bluetooth z vodiacich úchytiek v počítači.



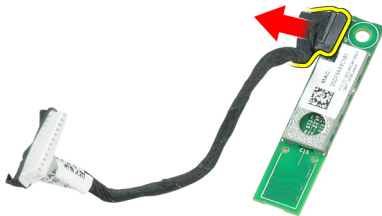
6. Odskrutkujte skrutku, ktorá pripevňuje modul Bluetooth k počítaču.



7. Demontujte modul Bluetooth z počítača.



8. Odpojte kábel Bluetooth od modulu Bluetooth.



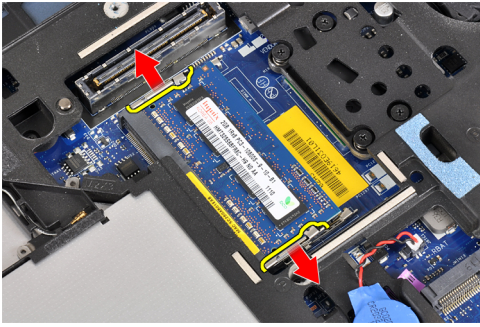
Montáž modulu Bluetooth

1. Pripojte kábel Bluetooth ku karte Bluetooth.
2. Pripojte druhý koniec kábla Bluetooth k systémovej doske.
3. Umiestnite kartu Bluetooth na svoje miesto v počítači.
4. Utiahnite skrutku, ktorá pripevňuje kartu Bluetooth k systémovej doske.
5. Namontujte:
 - a) spodný kryt
 - b) batéria
6. Postupujte podľa pokynov uvedených v časti *Po dokončení prác vnútri počítača*.

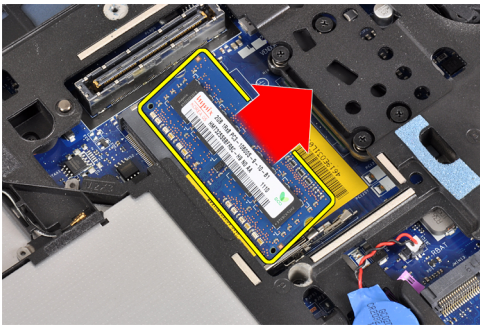
Demontáž pamäte

1. Postupujte podľa pokynov uvedených v časti *Pred začatím prác vnútri počítača*.
2. Vyberte batériu.
3. Demontujte spodný kryt.

4. Vypáčte prídržné úchytky smerom od pamäťového modulu, kým nevyskočí.



5. Vyberte pamäťový modul z konektora na systémovej doske vytiahnutím modulu zo systémovej dosky v 45-stupňovom uhle.



6. Zopakovaním krokov 2 a 3 vyberte druhý pamäťový modul.

Montáž pamäte

1. Vložte pamäťový modul do zásuvky pamäte.
2. Zatlačením na prídržné úchytky prichyťte pamäťový modul k systémovej doske.
3. Namontujte:
 - a) spodný kryt
 - b) batéria
4. Postupujte podľa pokynov uvedených v časti *Po dokončení prác vnútri počítača*.

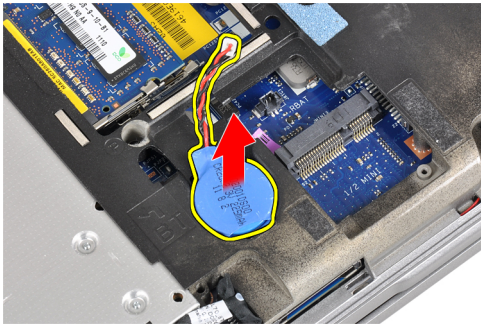
Vybratie gombíkovej batérie

1. Postupujte podľa pokynov uvedených v časti *Pred začatím prác vnútri počítača*.
2. Demontujte:
 - a) batéria
 - b) spodný kryt

3. Odpojte kábel gombíkovej batérie od systémovej dosky.



4. Vyberte gombíkovú batériu z počítača.



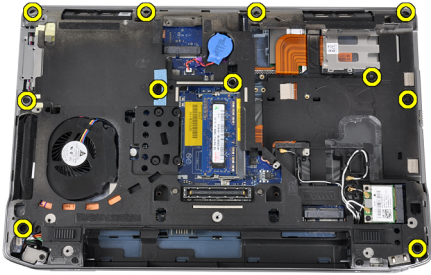
Vloženie gombíkovej batérie

1. Vložte gombíkovú batériu na miesto.
2. Zapojte kábel gombíkovej batérie.
3. Namontujte:
 - a) spodný kryt
 - b) batéria
4. Postupujte podľa pokynov uvedených v časti *Po dokončení prác vnútri počítača*.

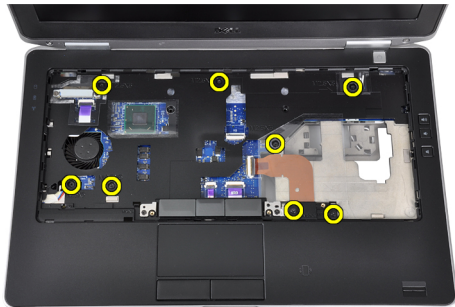
Demontáž opierky dlaní

1. Postupujte podľa pokynov uvedených v časti *Pred začatím prác vnútri počítača*.
2. Demontujte:
 - a) karta SD
 - b) karta ExpressCard
 - c) batéria
 - d) pevný disk
 - e) optická jednotka
 - f) spodný kryt
 - g) rám klávesnice
 - h) klávesnica
 - i) modul Bluetooth

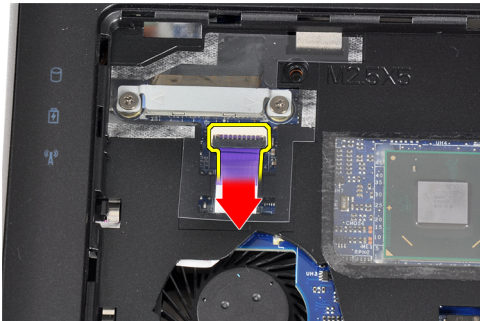
3. Odskrutkujte skrutky, ktoré pripevňujú zostavu opierky dlaní k základni počítača.



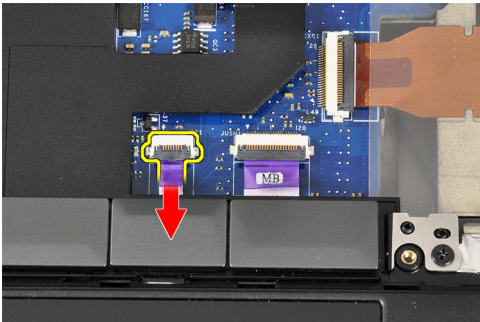
4. Odskrutkujte skrutky, ktoré pripevňujú zostavu opierky dlaní k prednej strane počítača.



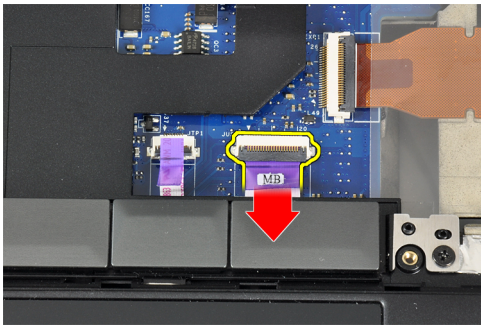
5. Odpojte kábel dosky diód LED od systémovej dosky.



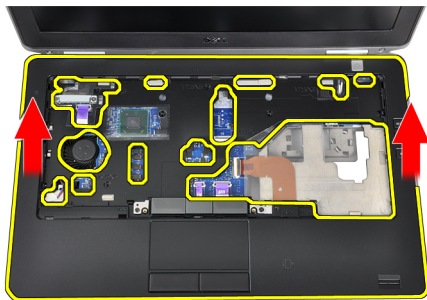
6. Odpojte kábel dotykovej plochy od systémovej dosky.



7. Odpojte kábel indikátora napájania od systémovej dosky.



8. Zdvihnite opierku dlaní a vyberte ju z počítača.

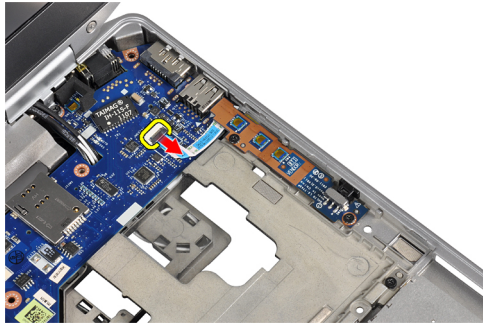


Montáž opierky dlaní

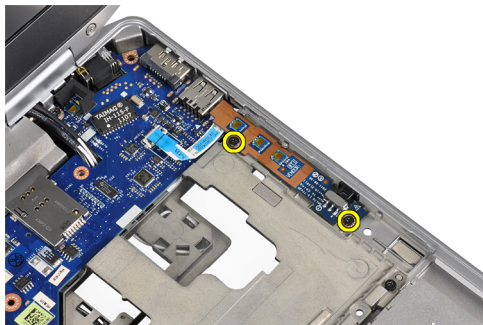
1. Zarovnajte zostavu opierky dlaní na svojom mieste v počítači a zacvaknite ju na miesto.
2. K systémovej doske pripojte tieto káble:
 - a) kábel indikátora napájania
 - b) kábel dotykovej plochy
 - c) kábel dosky diód LED
3. Uťahnite skrutky, ktoré pripevňujú zostavu opierky dlaní k prednej strane počítača.
4. Uťahnite skrutky, ktoré pripevňujú zostavu opierky dlaní k základni počítača.
5. Namontujte:
 - a) modul Bluetooth
 - b) klávesnica
 - c) rám klávesnice
 - d) spodný kryt
 - e) optická jednotka
 - f) pevný disk
 - g) batéria
 - h) karta ExpressCard
 - i) karta SD
6. Postupujte podľa pokynov uvedených v časti *Po dokončení prác vnútri počítača*.

Demontáž dosky médií

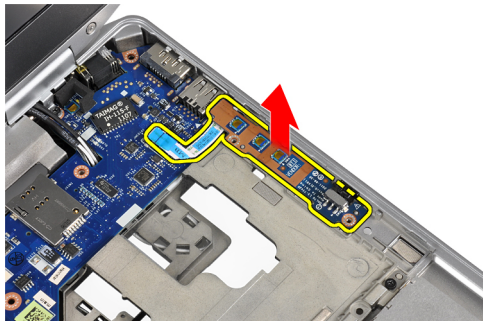
1. Postupujte podľa pokynov uvedených v časti *Pred začatím prác vnútri počítača*.
2. Demontujte:
 - a) karta SD
 - b) karta ExpressCard
 - c) batéria
 - d) pevný disk
 - e) optická jednotka
 - f) spodný kryt
 - g) rám klávesnice
 - h) klávesnica
 - i) modul Bluetooth
 - j) opierka dlaní
3. Odpojte kábel dosky médií od systémovej dosky.



4. Odskrutkujte skrutky, ktoré pripevňujú dosku médií k počítaču.



5. Vyberte dosku médií z počítača.

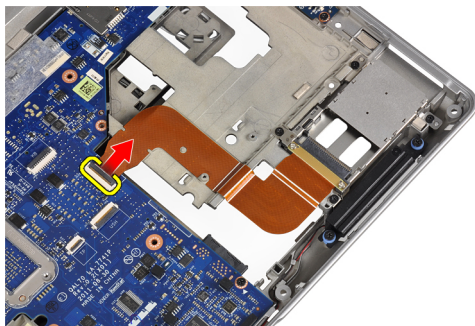


Montáž dosky médií

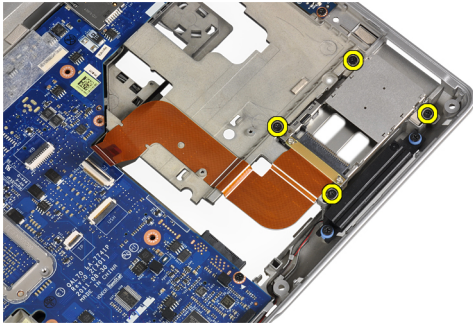
1. Umiestnite dosku médií na svoje miesto.
2. Utiahnutím skrutiek pripevnite dosku médií.
3. Pripojte kábel dosky médií k systémovej doske.
4. Namontujte:
 - a) opierka dlaní
 - b) modul Bluetooth
 - c) klávesnica
 - d) rám klávesnice
 - e) spodný kryt
 - f) optická jednotka
 - g) pevný disk
 - h) batéria
 - i) karta ExpressCard
 - j) karta SD
5. Postupujte podľa pokynov uvedených v časti *Po dokončení prác vnútri počítača*.

Demontáž rámu kariet ExpressCard

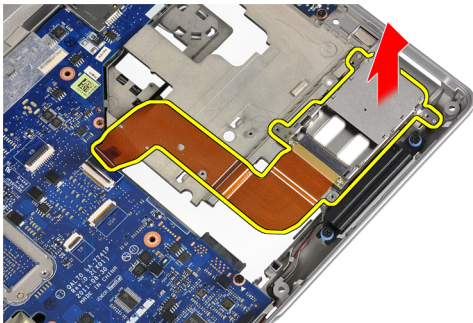
1. Postupujte podľa pokynov uvedených v časti *Pred začatím prác vnútri počítača*.
2. Demontujte:
 - a) karta SD
 - b) karta ExpressCard
 - c) batéria
 - d) pevný disk
 - e) optická jednotka
 - f) spodný kryt
 - g) rám klávesnice
 - h) klávesnica
 - i) modul Bluetooth
 - j) opierka dlaní
3. Odpojte kábel čítačky kariet ExpressCard od systémovej dosky.



4. Odskrutkujte skrutky, ktoré pripevňujú rám kariet ExpressCard k počítaču.



5. Vyberte rám kariet ExpressCard z počítača.

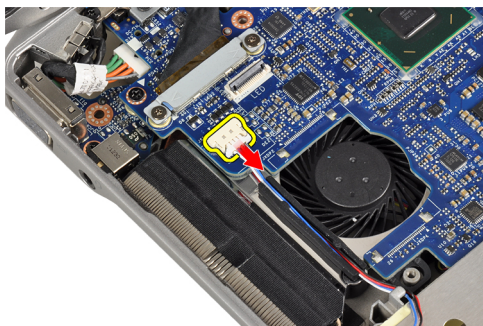


Montáž rámu kariet ExpressCard

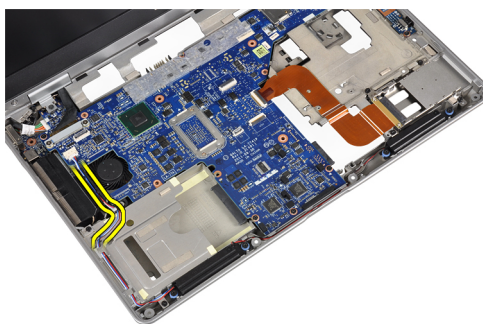
1. Vložte rám kariet ExpressCard na svoje miesto.
2. Utiahnite skrutky, ktoré pripevňujú rám kariet ExpressCard k počítaču.
3. Pripojte kábel karty ExpressCard k systémovej doske.
4. Namontujte:
 - a) opierka dlaní
 - b) modul Bluetooth
 - c) klávesnica
 - d) rám klávesnice
 - e) spodný kryt
 - f) optická jednotka
 - g) pevný disk
 - h) batéria
 - i) karta ExpressCard
 - j) karta SD
5. Postupujte podľa pokynov uvedených v časti *Po dokončení prác vnútri počítača*.

Demontáž reproduktorov

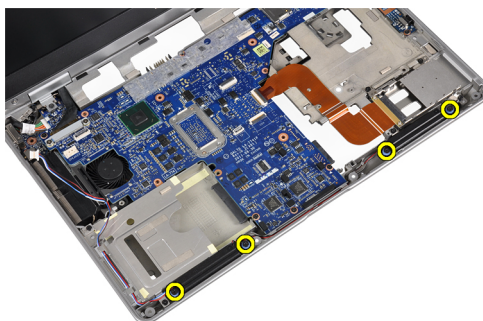
1. Postupujte podľa pokynov uvedených v časti *Pred začatím prác vnútri počítača*.
2. Demontujte:
 - a) karta SD
 - b) karta ExpressCard
 - c) batéria
 - d) pevný disk
 - e) optická jednotka
 - f) spodný kryt
 - g) rám klávesnice
 - h) klávesnica
 - i) modul Bluetooth
 - j) opierka dlaní
3. Odpojte kábel reproduktora od systémovej dosky.



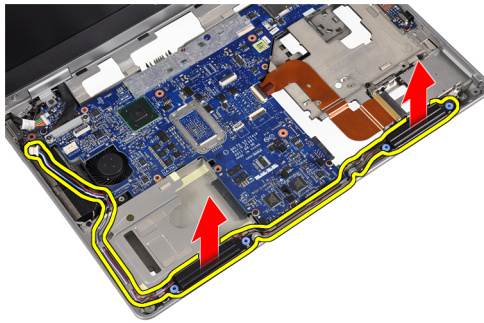
4. Uvoľnite kábel reproduktora z počítača.



5. Odskrutkujte skrutky, ktoré pripevňujú reproduktory k počítaču.



6. Vyberte reproduktory z počítača.



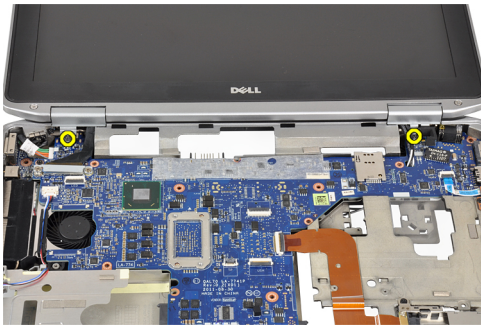
Montáž reproduktorov

1. Umiestnite reproduktory na ich pôvodné miesto a utiahnutím skrutiek pripevnite reproduktory k počítaču.
2. Vedzte kábel reproduktorov cez počítač a zapojte ho do systémovej dosky.
3. Namontujte:
 - a) opierka dlaní
 - b) modul Bluetooth
 - c) klávesnica
 - d) rám klávesnice
 - e) spodný kryt
 - f) optická jednotka
 - g) pevný disk
 - h) batéria
 - i) karta ExpressCard
 - j) karta SD
4. Postupujte podľa pokynov uvedených v časti *Po dokončení prác vnútri počítača*.

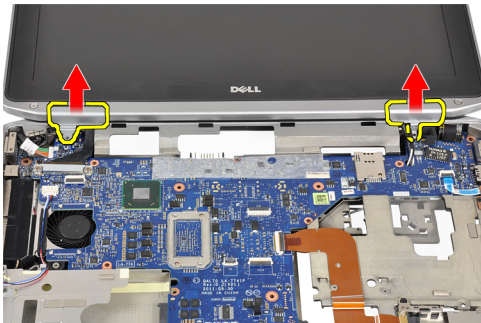
Demontáž krytov závesov displeja

1. Postupujte podľa pokynov uvedených v časti *Pred začatím prác vnútri počítača*.
2. Demontujte:
 - a) karta SD
 - b) karta ExpressCard
 - c) batéria
 - d) pevný disk
 - e) optická jednotka
 - f) spodný kryt
 - g) rám klávesnice
 - h) klávesnica
 - i) modul Bluetooth
 - j) opierka dlaní

3. Odskrutkujte skrutky, ktoré pripevňujú kryty závesov displeja k počítaču.



4. Demontujte kryty závesov displeja z počítača.

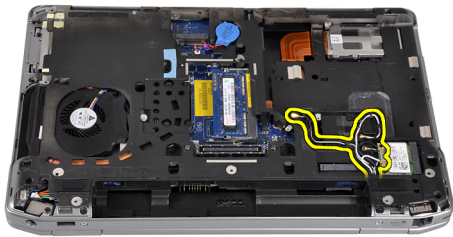


Montáž krytov závesov displeja

1. Utiahnite skrutky, ktoré pripevňujú kryty závesov displeja k počítaču.
2. Namontujte:
 - a) opierka dlaní
 - b) modul Bluetooth
 - c) klávesnica
 - d) rám klávesnice
 - e) spodný kryt
 - f) optická jednotka
 - g) pevný disk
 - h) batéria
 - i) karta ExpressCard
 - j) karta SD
3. Postupujte podľa pokynov uvedených v časti *Po dokončení prác vnútri počítača*.

Demontáž zostavy displeja

1. Postupujte podľa pokynov uvedených v časti *Pred začatím prác vnútri počítača*.
2. Demontujte:
 - a) karta SD
 - b) karta ExpressCard
 - c) batéria
 - d) pevný disk
 - e) optická jednotka
 - f) spodný kryt
 - g) rám klávesnice
 - h) klávesnica
 - i) modul Bluetooth
 - j) opierka dlaní
3. Uvoľnite anténne káble z vodiacich úchytiak v počítači.



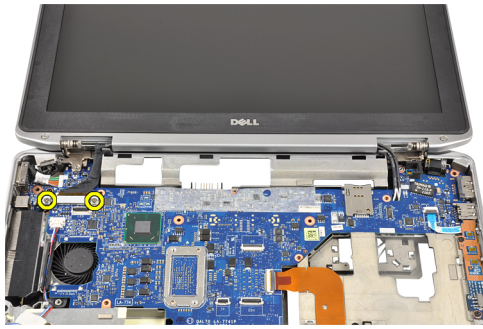
4. Odskrutkujte skrutky, ktoré pripevňujú zostavu displeja k počítaču.



5. Odskrutkujte skrutku, ktorá pripevňuje ľavý záves displeja k počítaču.



6. Odskrutkujte skrutky, ktoré pripevňujú podporný držiak LVDS.



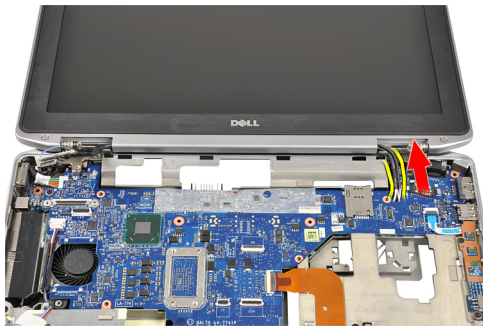
7. Nadvihnite a vyberte podporný držiak LVDS.



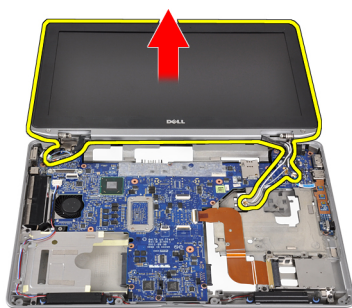
8. Odpojte kábel LVDS od systémovej dosky.



9. Vytiahnite anténne káble cez otvor v systémovej doske.



10. Vyberte zostavu displeja z počítača.

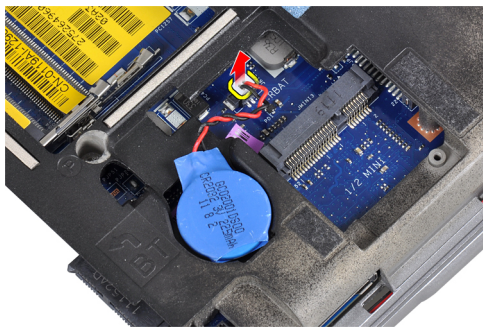


Montáž zostavy displeja

1. Ved'te anténne káble cez otvor na systémovej doske.
2. Pripojte kábel LVDS k systémovej doske.
3. Utiahnite skrutky, ktoré pripevňujú podporný držiak LVDS k systémovej doske.
4. Utiahnite skrutku, ktorá pripevňuje ľavý záves displeja k počítaču.
5. Utiahnite skrutky, ktoré pripevňujú zostavu displeja k počítaču.
6. Ved'te anténne káble cez vodiaci kanál.
7. Namontujte:
 - a) opierka dlaní
 - b) modul Bluetooth
 - c) klávesnica
 - d) rám klávesnice
 - e) spodný kryt
 - f) optická jednotka
 - g) pevný disk
 - h) batéria
 - i) karta ExpressCard
 - j) karta SD
8. Postupujte podľa pokynov uvedených v časti *Po dokončení prác vnútri počítača*.

Demontáž systémovej dosky

1. Postupujte podľa pokynov uvedených v časti *Pred začatím prác vnútri počítača*.
2. Demontujte:
 - a) karta SD
 - b) karta ExpressCard
 - c) batéria
 - d) pevný disk
 - e) optická jednotka
 - f) spodný kryt
 - g) rám klávesnice
 - h) klávesnica
 - i) modul Bluetooth
 - j) opierka dlaní
 - k) doska médií
 - l) kryty závesov displeja
 - m) zostava displeja
3. Odpojte kábel gombíkovej batérie od systémovej dosky.



4. Odpojte kábel čítačky kariet ExpressCard od systémovej dosky.



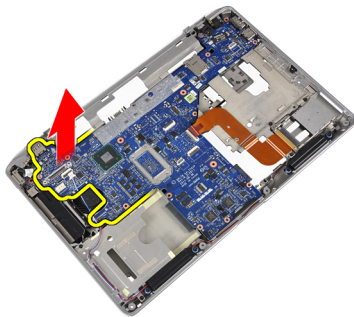
5. Odpojte kábel reproduktora od systémovej dosky.



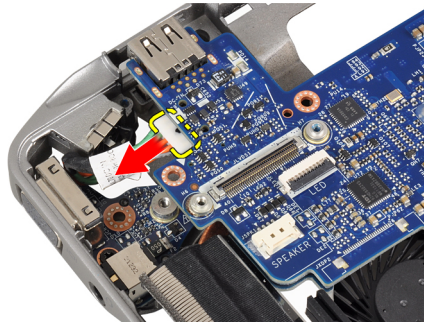
6. Odskrutkujte skrutky, ktoré pripevňujú systémovú dosku k počítaču.



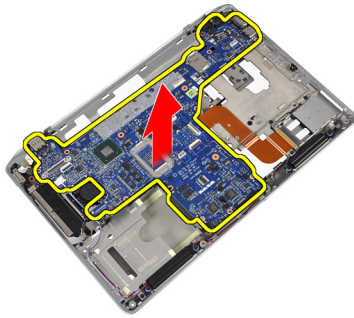
7. Čiastočne nadvihnite ľavý okraj systémovej dosky do uhla 45 stupňov.



8. Odpojte kábel napájacieho konektora od systémovej dosky.



9. Vyberte systémovú dosku z počítača.



Montáž systémovej dosky

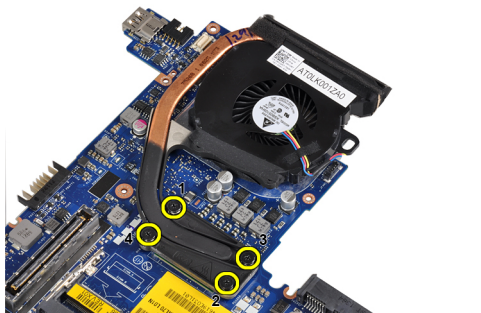
1. Pripojte kábel napájacieho konektora k systémovej doske.
2. Uťahnite skrutky, ktoré pripevňujú systémovú dosku k počítaču.
3. K systémovej doske pripojte tieto káble:
 - a) reproduktor
 - b) karta ExpressCard
 - c) gombíková batéria
4. Namontujte:
 - a) zostava displeja
 - b) kryty závesov displeja
 - c) doska médií
 - d) opierka dlaní
 - e) modul Bluetooth
 - f) klávesnica
 - g) rám klávesnice
 - h) spodný kryt
 - i) optická jednotka
 - j) pevný disk
 - k) batéria
 - l) karta ExpressCard
 - m) karta SD
5. Postupujte podľa pokynov uvedených v časti *Po dokončení prác vnútri počítača*.

Demontáž chladiča

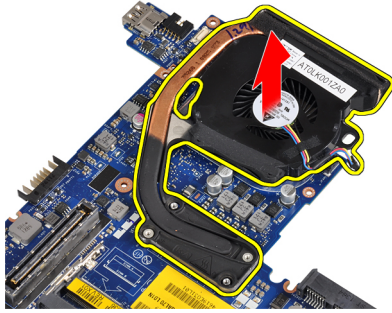
1. Postupujte podľa pokynov uvedených v časti *Pred začatím prác vnútri počítača*.
2. Demontujte:
 - a) karta SD
 - b) karta ExpressCard
 - c) batéria
 - d) pevný disk
 - e) optická jednotka
 - f) spodný kryt
 - g) rám klávesnice
 - h) klávesnica
 - i) modul Bluetooth
 - j) opierka dlaní
 - k) doska médií
 - l) kryty závesov displeja
 - m) zostava displeja
 - n) systémová doska
3. Odpojte kábel chladiča od systémovej dosky.



4. Odskrutkujte skrutky, ktoré pripevňujú chladič k systémovej doske.



5. Demontujte chladič zo systémovej dosky.

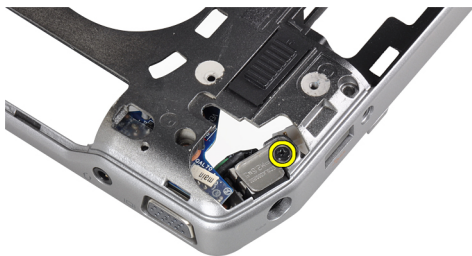


Montáž chladiča

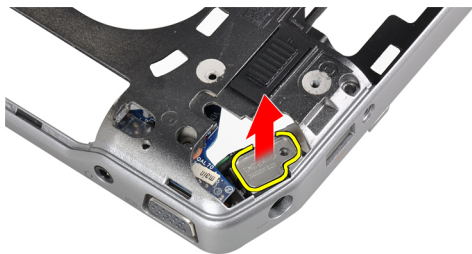
1. Umiestnite chladič na jeho pôvodné miesto na systémovej doske.
2. Zaskrutkujte skrutky, ktoré pripevňujú chladič k systémovej doske.
3. Pripojte kábel chladiča k systémovej doske.
4. Namontujte:
 - a) systémová doska
 - b) zostava displeja
 - c) kryty závesov displeja
 - d) doska médií
 - e) opierka dlaní
 - f) modul Bluetooth
 - g) klávesnica
 - h) rám klávesnice
 - i) spodný kryt
 - j) optická jednotka
 - k) pevný disk
 - l) batéria
 - m) karta ExpressCard
 - n) karta SD
5. Postupujte podľa pokynov uvedených v časti *Po dokončení prác vnútri počítača*.

Demontáž portu napájacieho konektora

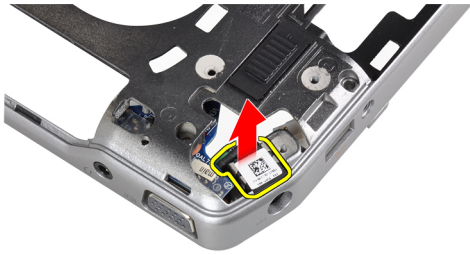
1. Postupujte podľa pokynov uvedených v časti *Pred začatím prác vnútri počítača*.
2. Demontujte:
 - a) karta SD
 - b) karta ExpressCard
 - c) batéria
 - d) pevný disk
 - e) optická jednotka
 - f) spodný kryt
 - g) rám klávesnice
 - h) klávesnica
 - i) modul Bluetooth
 - j) opierka dlaní
 - k) doska médií
 - l) kryty závesov displeja
 - m) zostava displeja
 - n) systémová doska
3. Odskrutkujte skrutku, ktorá pripevňuje port napájacieho konektora k počítaču.



4. Demontujte držiak napájacieho konektora z počítača.



5. Demontujte port napájacieho konektora z počítača.

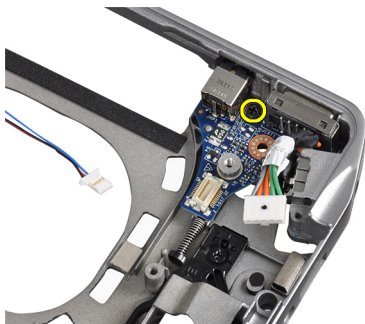


Montáž portu napájacieho konektora

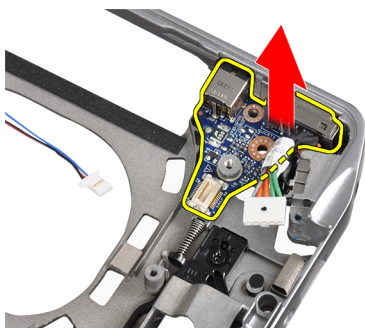
1. Položte port napájacieho konektora na počítač.
2. Položte držiak napájacieho konektora cez port napájacieho konektora.
3. Utiahnite skrutku, ktorá pripevňuje držiak napájacieho konektora k počítaču.
4. Namontujte:
 - a) systémová doska
 - b) zostava displeja
 - c) kryty závesov displeja
 - d) doska médií
 - e) opierka dlaní
 - f) modul Bluetooth
 - g) klávesnica
 - h) rám klávesnice
 - i) spodný kryt
 - j) optická jednotka
 - k) pevný disk
 - l) batéria
 - m) karta ExpressCard
 - n) karta SD
5. Postupujte podľa pokynov uvedených v časti *Po dokončení prác vnútri počítača*.

Demontáž vstupno-výstupnej (V/V) dosky

1. Postupujte podľa pokynov uvedených v časti *Pred začatím prác vnútri počítača*.
2. Demontujte:
 - a) karta SD
 - b) karta ExpressCard
 - c) batéria
 - d) pevný disk
 - e) optická jednotka
 - f) spodný kryt
 - g) rám klávesnice
 - h) klávesnica
 - i) modul Bluetooth
 - j) opierka dlaní
 - k) doska médií
 - l) kryty závesov displeja
 - m) zostava displeja
 - n) systémová doska
3. Odskrutkujte skrutku, ktorá pripevňuje vstupno-výstupnú dosku k počítaču.



4. Vyberte vstupno-výstupnú dosku z počítača.



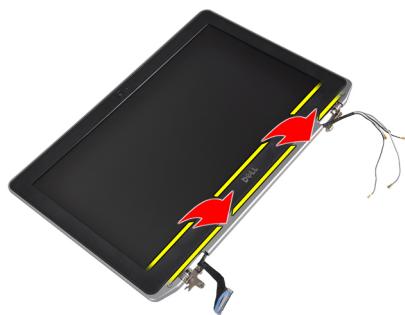
Montáž vstupno-výstupnej dosky

1. Umiestnite vstupno-výstupnú dosku na svoje miesto.
2. Utiahnutím skrutiek pripevníte vstupno-výstupnú dosku.

3. Namontujte:
- a) systémová doska
 - b) zostava displeja
 - c) kryty závesov displeja
 - d) doska médií
 - e) opierka dlaní
 - f) modul Bluetooth
 - g) klávesnica
 - h) rám klávesnice
 - i) spodný kryt
 - j) optická jednotka
 - k) pevný disk
 - l) batéria
 - m) karta ExpressCard
 - n) karta SD
4. Postupujte podľa pokynov uvedených v časti *Po dokončení prác vnútri počítača.*

Demontáž rámu displeja

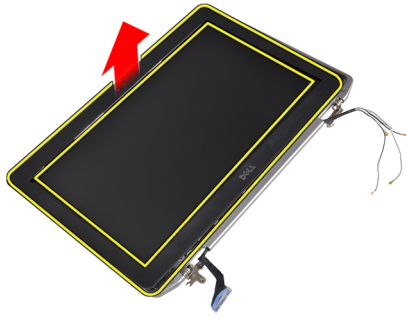
1. Postupujte podľa pokynov uvedených v časti *Pred začatím prác vnútri počítača.*
2. Vyberte batériu.
3. Vypáčte dolný okraj rámu displeja.



4. Vypáčte ľavý, pravý a horný okraj rámu displeja.



5. Demontujte rám displeja zo zostavy displeja.



Montáž rámu displeja

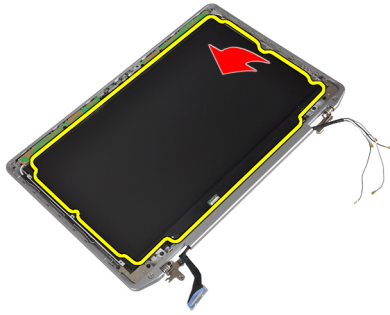
1. Umiestnite rám displeja na zostavu displeja.
2. Počnúc od horného rohu a postupujúc okolo celého rámu zatlačte na rám displeja, kým nezacvakne na svoje miesto do zostavy displeja.
3. Zatlačte na pravý a ľavý okraj rámu displeja.
4. Vložte batériu.
5. Postupujte podľa pokynov uvedených v časti *Po dokončení prác vnútri počítača*.

Demontáž panela displeja

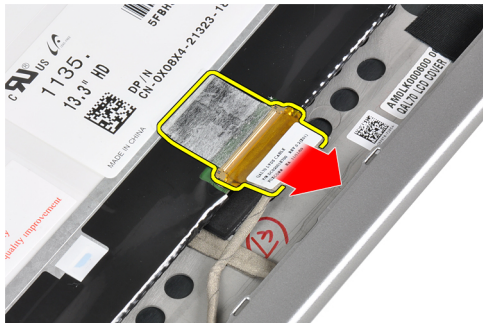
1. Postupujte podľa pokynov uvedených v časti *Pred začatím prác vnútri počítača*.
2. Vyberte batériu.
3. Demontujte rám displeja.
4. Odskrutkujte skrutky, ktoré pripevňujú panel displeja k zostave displeja.



5. Prevráťte panel displeja.



6. Odlepte pásku konektora kábla LVDS a odpojte ho z panela displeja.



7. Demontujte panel displeja zo zostavy displeja.



Montáž panela displeja

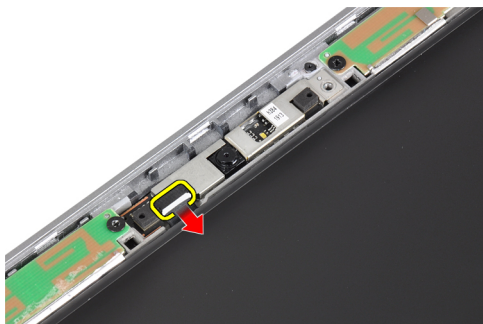
1. Pripojte kábel displeja (LVDS) ku konektoru na paneli displeja.
2. Umiestnite panel displeja na svoje pôvodné miesto na zostave displeja.
3. Utiahnutím skrutiek pripevnite panel displeja k zostave displeja.
4. Namontujte:
 - a) rám displeja
 - b) batéria
5. Postupujte podľa pokynov uvedených v časti *Po dokončení prác vnútri počítača*.

Demontáž modulu kamery a mikrofónu

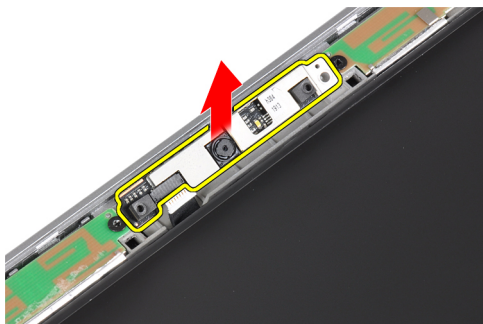
1. Postupujte podľa pokynov uvedených v časti *Pred začatím prác vnútri počítača*.
2. Demontujte:
 - a) batéria
 - b) rám displeja
3. Odskrutkujte skrutky, ktoré pripevňujú modul kamery a mikrofónu k zostave displeja.



4. Odpojte kábel modulu kamery a mikrofónu od modulu.



5. Vyberte modul kamery a mikrofónu zo zostavy displeja.



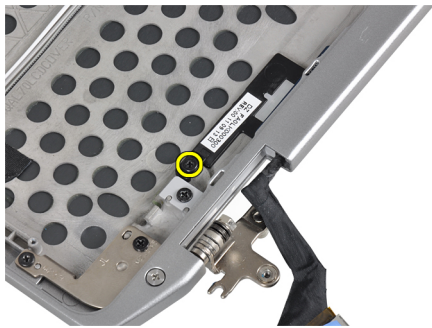
Montáž modulu kamery a mikrofónu

1. Vložte modul kamery a mikrofónu na svoje miesto na paneli displeja.
2. Utiahnutím skrutky pripevnite kameru k zostave displeja.
3. Pripojte kábel kamery a mikrofónu ku kamere.

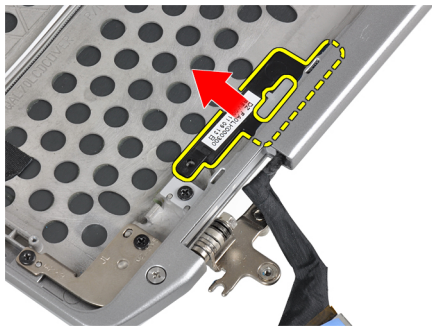
4. Namontujte:
 - a) rám displeja
 - b) batéria
5. Postupujte podľa pokynov uvedených v časti *Po dokončení prác vnútri počítača.*

Demontáž dosky diód LED

1. Postupujte podľa pokynov uvedených v časti *Pred začatím prác vnútri počítača.*
2. Demontujte:
 - a) batéria
 - b) rám displeja
 - c) panel displeja
3. Odskrutkujte skrutku, ktorá pripevňuje dosku diód LED k zostave displeja.



4. Demontujte podpornú dosku dosky diód LED zo zostavy displeja.



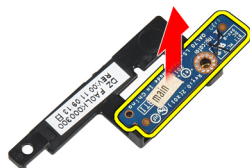
5. Odpojte kábel dosky diód LED z dosky diód LED.



6. Odskrutkujte skrutku, ktorá pripevňuje dosku diód LED k podpornej doske dosky diód LED.



7. Demontujte dosku diód LED od podpornej dosky dosky diód LED.



Montáž dosky diód LED

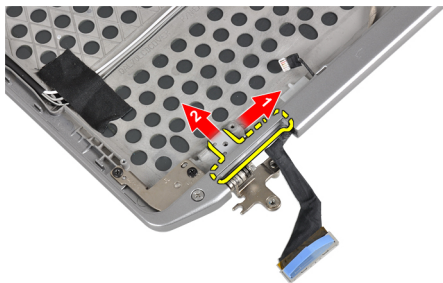
1. Utiahnutím skrutky pripevnite dosku diód LED k podpornej doske dosky diód LED.
2. Umiestnite podpornú dosku dosky diód LED na svoje miesto v zostave displeja.
3. Pripojte kábel dosky diód LED k doske diód LED.
4. Utiahnutím skrutky pripevnite podpornú dosku dosky diód LED k zostave displeja.
5. Namontujte:
 - a) panel displeja
 - b) rám displeja
 - c) batéria
6. Postupujte podľa pokynov uvedených v časti *Po dokončení prác vnútri počítača*.

Demontáž stien závesov displeja

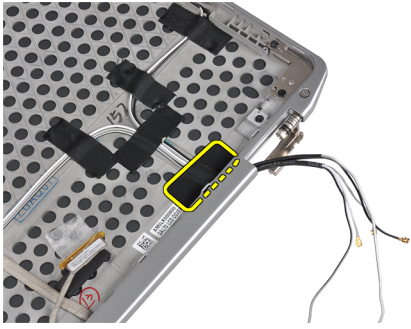
1. Postupujte podľa pokynov uvedených v časti *Pred začatím prác vnútri počítača*.
2. Demontujte:
 - a) karta SD
 - b) karta ExpressCard
 - c) batéria
 - d) pevný disk
 - e) optická jednotka
 - f) spodný kryt
 - g) rám klávesnice
 - h) klávesnica
 - i) modul Bluetooth
 - j) opierka dlaní
 - k) doska médií
 - l) kryty závesov displeja
 - m) zostava displeja
 - n) rám displeja
 - o) panel displeja
 - p) doska s indikátorom napájania
3. Odskrutkujte skrutku, ktorá pripevňuje ľavú stenu závesu displeja k zostave displeja.



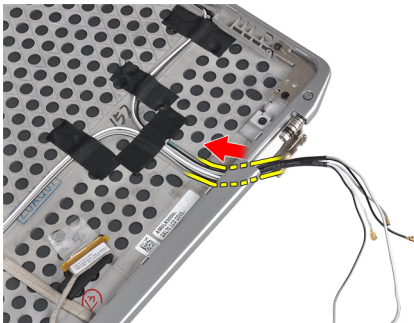
4. Posuňte ľavú stenu závesu displeja a vyberte ju zo zostavy displeja.



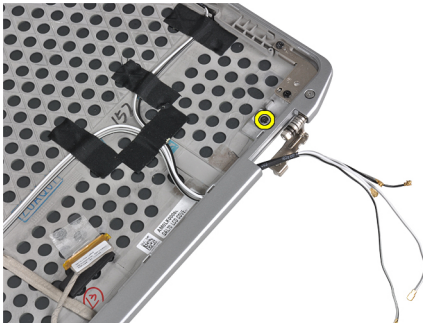
5. Odlepte pásku, ktorá pripevňuje anténne káble k zostave displeja.



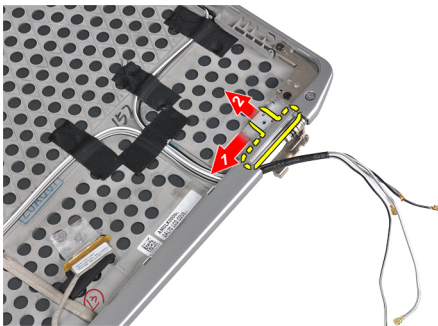
6. Vyberte anténne káble z otvoru v pravej stene závesu displeja.



7. Odskrutkujte skrutku, ktorá pripevňuje pravú stenu závesu displeja k zostave displeja.



8. Posuňte pravú stenu závesu displeja a vyberte ju zo zostavy displeja.



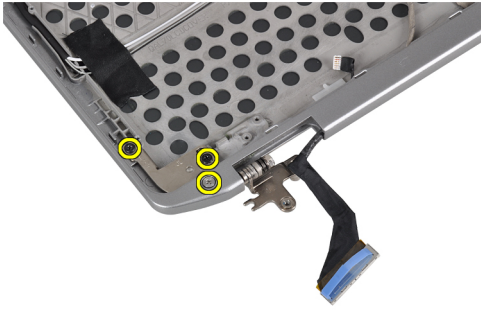
Montáž stien závesov displeja

1. Položte obe steny závesu displeja na panel.
2. Vložte anténne káble do otvoru na pravej stene závesu displeja a zaistite ich k zostave displeja pomocou lepiacej pásky.
3. Utiahnutím skrutiek pripevnite steny závesu displeja k zostave displeja.
4. Namontujte:
 - a) doska s indikátorom napájania
 - b) panel displeja
 - c) rám displeja
 - d) zostava displeja
 - e) kryty závesov displeja
 - f) doska médií
 - g) opierka dlaní
 - h) modul Bluetooth
 - i) klávesnica
 - j) rám klávesnice
 - k) spodný kryt
 - l) optická jednotka
 - m) pevný disk
 - n) batéria
 - o) karta ExpressCard
 - p) karta SD
5. Postupujte podľa pokynov uvedených v časti *Po dokončení prác vnútri počítača*.

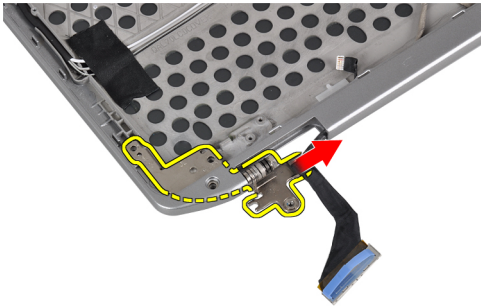
Demontáž závesov displeja

1. Postupujte podľa pokynov uvedených v časti *Pred začatím prác vnútri počítača*.
2. Demontujte:
 - a) karta SD
 - b) karta ExpressCard
 - c) batéria
 - d) pevný disk
 - e) optická jednotka
 - f) spodný kryt
 - g) rám klávesnice
 - h) klávesnica
 - i) modul Bluetooth
 - j) opierka dlaní
 - k) doska médií
 - l) kryty závesov displeja
 - m) zostava displeja
 - n) rám displeja
 - o) panel displeja
 - p) doska s indikátorom napájania

3. Odskrutkujte skrutku, ktorá pripevňuje ľavý záves displeja k zostave displeja.



4. Vyberte ľavú stenu závesu displeja zo zostavy displeja.



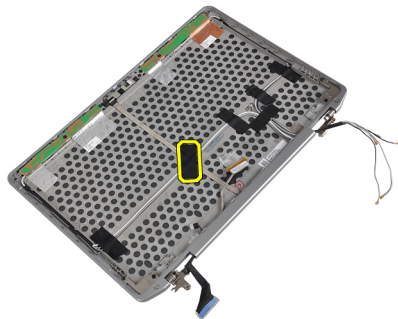
5. Zopakovaním krokov 3 a 4 vyberte pravý záves displeja.

Montáž závesov displeja

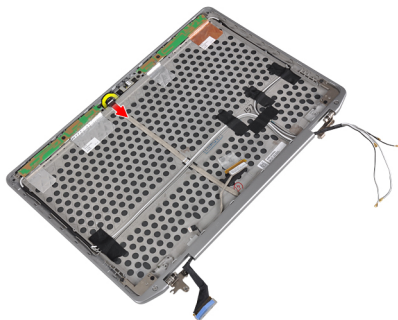
1. Položte oba závesy displeja na panel.
2. Utiahnutím skrutiek pripevnite závesy displeja.
3. Namontujte:
 - a) doska s indikátorom napájania
 - b) panel displeja
 - c) rám displeja
 - d) zostava displeja
 - e) kryty závesov displeja
 - f) doska médií
 - g) opierka dlaní
 - h) modul Bluetooth
 - i) klávesnica
 - j) rám klávesnice
 - k) spodný kryt
 - l) optická jednotka
 - m) pevný disk
 - n) batéria
 - o) karta ExpressCard
 - p) karta SD
4. Postupujte podľa pokynov uvedených v časti *Po dokončení prác vnútri počítača*.

Demontáž kábla LVDS a kábla kamery

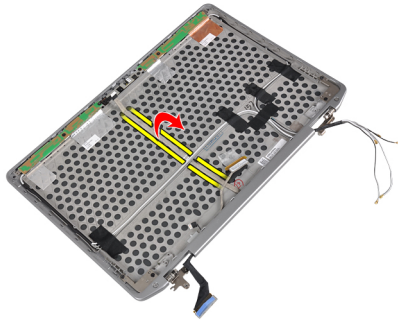
1. Postupujte podľa pokynov uvedených v časti *Pred začatím prác vnútri počítača*.
2. Demontujte:
 - a) karta SD
 - b) karta ExpressCard
 - c) batéria
 - d) pevný disk
 - e) optická jednotka
 - f) spodný kryt
 - g) rám klávesnice
 - h) klávesnica
 - i) modul Bluetooth
 - j) opierka dlaní
 - k) doska médií
 - l) kryty závesov displeja
 - m) zostava displeja
 - n) rám displeja
 - o) panel displeja
 - p) doska s indikátorom napájania
 - q) steny závesov displeja
3. Odlepte pásku, ktorou je kábel LVDS a kábel kamery pripevnený k zostave displeja.



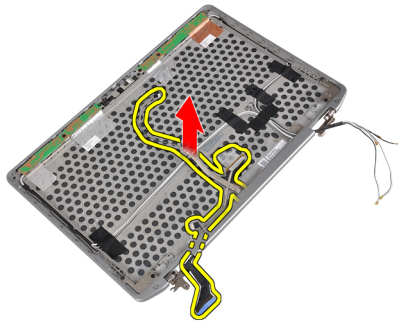
4. Odpojte kábel kamery od modulu kamery a mikrofónu.



5. Vypáčte kábel LVDS a kábel kamery zo zostavy displeja.



6. Vyberte kábel LVDS a kábel kamery z krytu zostavy displeja.



Montáž kábla LVDS a kábla kamery

1. Umiestnite kábel LVDS a kábel kamery na zostavu displeja.
2. Zaisťte kábel pomocou lepiacej pásky.
3. Pripojte kábel LVDS a kábel kamery k modulu kamery a mikrofónu.
4. Namontujte:
 - a) steny závesov displeja
 - b) doska s indikátorom napájania
 - c) panel displeja
 - d) rám displeja
 - e) zostava displeja
 - f) kryty závesov displeja
 - g) doska médií
 - h) opierka dlaní
 - i) modul Bluetooth
 - j) klávesnica
 - k) rám klávesnice
 - l) spodný kryt
 - m) optická jednotka
 - n) pevný disk
 - o) batéria
 - p) karta ExpressCard
 - q) karta SD
5. Postupujte podľa pokynov uvedených v časti *Po dokončení prác vnútri počítača.*

Informácie o porte na pripojenie dokovacej stanice

Port na pripojenie dokovacej stanice sa používa na pripojenie notebooku k voliteľnej dokovacej stanici.



1. Port na pripojenie dokovacej stanice

Program System Setup (Nastavenie systému)

Program System Setup umožní spravovanie hardvéru vášho počítača a zadanie nastavení na úrovni systému BIOS. Z programu System Setup môžete:

- Zmeniť informácie NVRAM po pridaní alebo odstránení hardvéru počítača
- Zobrazit' konfiguráciu systémového hardvéru
- Povolit' alebo zakázat' integrované zariadenia
- Nastaviť hraničné hodnoty týkajúce sa výkonu a správy napájania
- Spravovať zabezpečenie vášho počítača


Zavádzacia postupnosť

Zavádzacia postupnosť umožní obísť poradie zavádzacích zariadení definované v nástroji System Setup a zaviesť systém priamo z určeného zariadenia (napríklad z optickej jednotky alebo pevného disku). Počas automatického testu po zapnutí počítača (POST), keď sa objaví logo Dell, môžete:


- Spustíte program System Setup stlačením klávesu <F2>
- Otvorte ponuku na jednorazové zavedenie systému stlačením klávesu <F12>

Ponuka na jednorazové zavedenie systému zobrazí zariadenia, z ktorých je možné zaviesť systém, a možnosť diagnostiky. Možnosti ponuky zavádzania sú:

- Removable Drive (Vymeniteľná jednotka) (ak je k dispozícii)
- STXXXX Drive (Jednotka STXXXX)

 **POZNÁMKA:** XXX označuje číslo jednotky SATA.


- Optical Drive (Optická jednotka)
- Diagnostics (Diagnostika)

 **POZNÁMKA:** Ak zvolíte možnosť Diagnostics, zobrazí sa obrazovka **diagnostiky ePSA**.


Obrazovka s postupnosťou zavádzania systému zobrazí aj možnosť prístupu k obrazovke programu System Setup.

Navigačné klávesy


Nasledujúca tabuľka popisuje navigačné klávesy pre nastavenie systému.

 **POZNÁMKA:** Väčšina zmien, ktoré vykonáte v nastaveniach systému, sa zaznamená, ale bude neúčinná, kým nereštartujete systém.

Tabuľka 1. Navigačné klávesy

Klávesy	Navigácia
Šípka nahor	Prejde na predchádzajúce pole.
Šípka nadol	Prejde na nasledujúce pole.
<Enter>	Umožní vybrať hodnotu vo zvolenom poli (ak je to možné) alebo nasleduje prepojenie v poli.
Medzerník	Rozbalí alebo zbalí rozbal'ovací zoznam, ak je to možné.
<Tab>	Presunie kurzor do nasledujúcej oblasti.  POZNÁMKA: Len pre štandardný grafický prehliadač.
<Esc>	Keď prezeráte hlavnú obrazovku, prejde na predchádzajúcu stránku. Po stlačení klávesu <Esc> na hlavnej obrazovke sa zobrazí správa, ktorá vás upozorní na uloženie neuložených zmien a reštartuje systém.
<F1>	Zobrazí pomocníka programu System Setup.

Možnosti programu System Setup



 **POZNÁMKA:** V závislosti od počítača a v ňom nainštalovaných zariadení sa položky uvedené v tejto časti môžu, ale nemusia zobrazovať.

Tabuľka 2. General (Všeobecné)

Možnosť	Popis
System Information	V tejto časti sú uvedené predovšetkým hlavné funkcie hardvéru počítača. <ul style="list-style-type: none">• System Information• Memory Information (Informácie o pamäti)• Processor Information (Informácie o procesore)• Device Information (Informácie o zariadeniach)
Battery Information	Zobrazuje stav nabitia batérie.
Boot Sequence	Umožňuje zmeniť poradie, v akom počítač hľadá operačný systém. Sú vybrané všetky možnosti. <ul style="list-style-type: none">• Diskette Drive• Internal HDD• USB Storage Device (Ukladacie zariadenie USB)• CD/DVD/CD-RW Drive (Jednotka CD/DVD/CD-RW)• Onboard NIC (Sieťový radič na doske) Môžete vybrať aj možnosť Boot List (Zoznam zavedenia). Máte tieto možnosti: <ul style="list-style-type: none">• Legacy (Staršie) (predvolené nastavenie)• UEFI

Možnosť	Popis
Date/Time	Umožňuje nastaviť dátum a čas.

Tabuľka 3. System Configuration (Konfigurácia systému)

Možnosť	Popis
Integrated NIC	<p>Umožňuje nakonfigurovať integrovaný sieťový radič. Máte tieto možnosti:</p> <ul style="list-style-type: none"> • Disabled (Zakázané) • Enabled (Povolené) • Enabled w/PXE (Povolené s PXE) (predvolené nastavenie)
Parallel Port	<p>Umožňuje určiť a nastaviť spôsob fungovania paralelného portu na dokovacej stanici. Pre paralelný port môžete nastaviť tieto možnosti:</p> <ul style="list-style-type: none"> • Disabled (Zakázané) • AT • PS2 • ECP
Serial Port	<p>Identifikuje a určuje nastavenia sériového portu. Pre sériový port môžete nastaviť nasledujúce možnosti:</p> <ul style="list-style-type: none"> • Disabled (Zakázané) • COM1 (predvolené nastavenie) • COM2 • COM3 • COM4 <p> POZNÁMKA: Operačný systém môže vyčleniť zdroje aj vtedy, keď je toto nastavenie zakázané.</p>
SATA Operation	<p>Umožňuje nakonfigurovať ovládač internej jednotky SATA. Máte tieto možnosti:</p> <ul style="list-style-type: none"> • Disabled (Zakázané) • ATA • AHCI • RAID On (RAID zapnuté) (predvolené nastavenie) <p> POZNÁMKA: Zariadenie SATA je nakonfigurované tak, aby podporovalo režim RAID.</p>
Drives	<p>Umožňuje nakonfigurovať jednotky SATA na doske. Máte tieto možnosti:</p> <ul style="list-style-type: none"> • SATA-0 • SATA-1






Možnosť	Popis
SMART Reporting	<ul style="list-style-type: none"> • SATA-4 • SATA-5 <p>Predvolené nastavenie: Všetky jednotky sú povolené.</p> <p>Toto pole riadi, či budú chyby pevného disku pre integrované diskové jednotky hlásené počas štartu systému. Táto technológia je súčasťou špecifikácie SMART (Self Monitoring Analysis and Reporting Technology – Technológia samostatného sledovania analýz a oznamovania).</p> <ul style="list-style-type: none"> • Enable SMART Reporting (Povoliť hlásenia SMART) – Táto možnosť je v predvolenom nastavení zakázaná.
USB Configuration	<p>Umožňuje definovať konfiguráciu USB. Máte tieto možnosti:</p> <ul style="list-style-type: none"> • Enable Boot Support (Povoliť podporu zavedenia) • Enable External USB Port (Povoliť externý port USB)
USB PowerShare	<p>Predvolené nastavenie: obe možnosti sú povolené.</p> <p>Umožňuje konfigurovať správanie funkcie USB PowerShare. Táto možnosť je predvolene zakázaná.</p> <ul style="list-style-type: none"> • Enable USB PowerShare (Povoliť funkciu USB PowerShare)
Keyboard Illumination	<p>Umožňuje vybrať prevádzkový režim funkcie podsvietenia klávesnice. Máte tieto možnosti:</p> <ul style="list-style-type: none"> • Disabled (Zakázané) (predvolené nastavenie) • Level is 25% (Úroveň 25 %) • Level is 50% (Úroveň 50 %) • Level is 75% (Úroveň 75 %) • Level is 100% (Úroveň 100 %)
Stealth Mode Control	<p>Umožňuje nastaviť režim, ktorý vypne všetko svetlo a zvuk zo systému. Táto možnosť je predvolene zakázaná.</p> <ul style="list-style-type: none"> • Enable Stealth Mode (Povoliť režim utajenia)
Miscellaneous Devices	<p>Umožňuje povoliť alebo zakázať rôzne zariadenia na doske. Máte tieto možnosti:</p>


Možnosť	Popis
	<ul style="list-style-type: none"> • Enable Internal Modem (Povoliť interný modem) • Enable Microphone (Povoliť mikrofón) • Enable eSATA Ports (Povoliť porty eSATA) • Enable Hard Drive Free Fall Protection (Povoliť ochranu pevného disku pred pádom) • Enable Module Bay (Povoliť šachtu modulu) • Enable ExpressCard (Povoliť čítačku kariet ExpressCard) • Enable Camera (Povoliť kameru) • Enable Media Card (Povoliť čítačku pamäťových kariet) • Disable Media Card (Zakázať čítačku pamäťových kariet) <p>Predvolené nastavenie: Všetky zariadenia sú povolené.</p>

Tabuľka 4. Video

Možnosť	Popis
LCD Brightness	Umožňuje nastaviť jas panela, keď je snímač okolitého svetla vypnutý.
Optimus	Umožňuje povoliť alebo zakázať technológiu NVIDIA Optimus. <ul style="list-style-type: none"> • Enable Optimus (Povoliť technológiu Optimus) – predvolené nastavenie.

Tabuľka 5. Security (Zabezpečenie)

Možnosť	Popis
Intel TXT (LT-SX) Configuration	Táto možnosť je v predvolenom nastavení zakázaná.
Admin Password	Umožňuje nastaviť, zmeniť alebo odstrániť heslo správcu (admin). <ul style="list-style-type: none">  POZNÁMKA: Heslo správcu musíte nastaviť pred nastavením systémového hesla alebo hesla pevného disku.  POZNÁMKA: Po úspešnej zmene hesla sa táto zmena prejaví okamžite.  POZNÁMKA: Odstránením hesla správcu sa automaticky odstráni aj systémové heslo a heslo pevného disku.  POZNÁMKA: Po úspešnej zmene hesla sa táto zmena prejaví okamžite. <p>Predvolené nastavenie: Not set (Nie je nastavené)</p>
System Password	Umožňuje nastaviť, zmeniť alebo odstrániť systémové heslo. <ul style="list-style-type: none">  POZNÁMKA: Po úspešnej zmene hesla sa táto zmena prejaví okamžite. <p>Predvolené nastavenie: Not set (Nie je nastavené)</p>
Internal HDD-0 Password	Umožňuje nastaviť, zmeniť alebo odstrániť heslo správcu (admin). Predvolené nastavenie: Not set (Nie je nastavené)


Možnosť	Popis
Strong Password	Umožňuje vynútiť zadávanie iba silných hesiel. Predvolené nastavenie: Možnosť Enable Strong Password (Povoliť silné heslá) nie je vybraná.
Password Configuration	Môžete definovať dĺžku svojho hesla. Min = 4, Max = 32
Password Bypass	Umožňuje povoliť alebo zakázať možnosť vynechať heslo prístupu do systému alebo na interný pevný disk, pokiaľ je nastavené. Máte tieto možnosti: <ul style="list-style-type: none"> • Disabled (Zakázané) (predvolené nastavenie) • Reboot bypass (Vynechanie pri reštartovaní)
Password Change	Umožňuje aktivovať povolenie na zakázanie zmeny systémového hesla a hesla pevného disku, keď je nastavené heslo správcu. Predvolené nastavenie: Možnosť Allow Non-Admin Password Changes (Povoliť zmeny hesla bez oprávnenia správcu) nie je vybraná
Non-Admin Setup Changes	Táto možnosť umožňuje určiť, či sú zmeny možností nastavenia povolené, keď je nastavené heslo správcu. Táto možnosť je zakázaná. <ul style="list-style-type: none"> • Allows Wireless Switch Changes (Povoliť zmeny vypínača bezdrôtových rozhraní)
TPM Security	Umožňuje povoliť modul Trusted Platform Module (TPM) počas spúšťania programu POST. Predvolené nastavenie: Voľba je zakázaná.
CPU XD Support	Umožní povoliť režim Execute Disable procesora. Predvolené nastavenie: Enable CPU XD Support (Povoliť podporu procesora XD)
Computrace	Umožňuje povoliť alebo zakázať voliteľný softvér Computrace. Máte tieto možnosti: <ul style="list-style-type: none"> • Deactivate (Deaktivovať) (predvolené nastavenie) • Disable (Zakázať) • Activate (Aktivovať) <p> POZNÁMKA: Možnosti Activate (Aktivovať) a Disable (Zakázať) trvalo aktivujú resp. deaktivujú túto funkciu. Ďalšie zmeny už nebudú povolené</p>
CPU XD Support	Umožní povoliť režim Execute Disable procesora. Predvolené nastavenie: Enable CPU XD Support (Povoliť podporu procesora XD)
OROM Keyboard Access	Umožňuje počas zavádzania systému zobrazit' pomocou klávesových skratiek obrazovky konfigurácie Option ROM. Máte tieto možnosti: <ul style="list-style-type: none"> • Enable (Povoliť) (predvolené nastavenie) • One Time Enable (Povoliť raz) • Disable (Zakázať)
Admin Setup Lockout	Umožní zabrániť používateľom vstúpiť do nastavení, ak je nastavené heslo správcu. Predvolené nastavenie: Disabled (Zakázané)

Tabuľka 6. Performance (Výkon)

Možnosť	Popis
Multi Core Support	<p>Toto pole určuje, či môže byť proces spustený na jednom jadre alebo na všetkých jadrách. Výkon niektorých aplikácií sa so zvýšením počtu jadier zlepšuje. Táto možnosť je predvolene povolená. Pomocou nej môžete povoliť alebo zakázať podporu viacerých jadier procesora. Máte tieto možnosti:</p> <ul style="list-style-type: none"> • All (Všetky) (predvolené nastavenie) • 1 • 2
Intel SpeedStep	<p>Umožní povoliť alebo zakázať funkciu Intel SpeedStep.</p> <p>Predvolené nastavenie: Enable Intel SpeedStep (Povoliť funkciu Intel SpeedStep)</p>
C States Control	<p>Umožňuje povoliť alebo zakázať ďalšie stavy spánku procesora.</p> <p>Predvolené nastavenie: Možnosti C states (Stavy C), C3, C6, Enhanced C-states (Rozšírené stavy C) a C7 sú povolené.</p>
Intel TurboBoost	<p>Umožňuje povoliť alebo zakázať režim Intel TurboBoost pre procesor.</p> <p>Predvolené nastavenie: Enable Intel TurboBoost (Povoliť režim Intel TurboBoost)</p>
Hyper-Thread Control	<p>Umožňuje povoliť alebo zakázať používanie hypervládičiek.</p> <p>Predvolené nastavenie: Enabled (Povolené)</p>

Tabuľka 7. Power Management (Správa napájania)

Možnosť	Popis
AC Behavior	<p>Umožňuje automatické zapnutie počítača po pripojení napájacieho adaptéra. Táto možnosť je zakázaná.</p> <ul style="list-style-type: none"> • Wake on AC (Prebudenie počítača po pripojení napájacieho adaptéra)
Auto On Time	<p>Môžete nastaviť čas, kedy sa má počítač automaticky zapnúť. Máte tieto možnosti:</p> <ul style="list-style-type: none"> • Disabled (Zakázané) (predvolené nastavenie) • Every Day (Každý deň) • Weekdays (Pracovné dni)
USB Wake Support	<p>Umožňuje povoliť, aby zariadenia USB mohli prebudiť počítač z pohotovostného režimu. Táto možnosť je zakázaná.</p> <ul style="list-style-type: none"> • Enable USB Wake Support (Povoliť podporu prebudenia prostredníctvom USB)
Wireless Radio Control	<p>Umožňuje ovládať rádio siete WLAN a WWAN. Máte tieto možnosti:</p> <ul style="list-style-type: none"> • Control WLAN Radio (Ovládať rádio WLAN)

Možnosť	Popis
	<ul style="list-style-type: none"> Control WWAN Radio (Ovládať rádio WWAN) <p>Predvolené nastavenie: obe možnosti sú zakázané.</p>
Wake on LAN/WLAN	<p>Táto možnosť umožní spustenie počítača z vypnutého stavu pomocou špeciálneho signálu cez sieť LAN. Prebúdzanie počítača z pohotovostného režimu nie je týmto nastavením ovplyvnené a je potrebné ho povoliť v operačnom systéme. Táto funkcia je aktívna, len ak je počítač napájaný z napájacieho adaptéra.</p> <ul style="list-style-type: none"> Disabled (Zakázané) – Nepovolí uvedenie počítača do činnosti po prijatí signálov signálu na prebudenie zo siete LAN alebo bezdrôtovej siete LAN. (Predvolené nastavenie) LAN Only (Len LAN) – Umožňuje uviesť počítač do činnosti prostredníctvom špeciálnych signálov siete LAN. WLAN Only (Len WLAN) LAN or WLAN (LAN alebo WLAN)
Block Sleep	<p>Umožňuje zablokovať prechod počítača do režimu spánku. Táto možnosť je predvolene zakázaná.</p> <ul style="list-style-type: none"> Block Sleep (S3) (Blokovanie spánku (S3))
Primary Battery Configuration	<p>Umožňuje definovať spôsob nabíjania batérie po pripojení sieťového napájania. Máte tieto možnosti:</p> <ul style="list-style-type: none"> Adaptive (Adaptívne) (predvolené nastavenie) Standard Charge (Štandardné nabíjanie) Express Charge (Rýchle nabíjanie) Primarily AC use (Primárne používanie elektrickej siete) Custom Charge (Vlastné nabíjanie) — môžete nastaviť percentuálnu hodnotu, na ktorú sa batéria musí nabiť. <p> POZNÁMKA: Niektoré režimy nabíjania nemusia byť dostupné pre všetky batérie.</p>
Battery Slice Configuration	<p>Umožňuje určiť spôsob nabíjania batérie. Máte tieto možnosti:</p> <ul style="list-style-type: none"> Standard Charge (Štandardné nabíjanie) Express Charge (Rýchle nabíjanie) (predvolené nastavenie)

Tabuľka 8. POST Behavior

Možnosť	Popis
Adapter Warnings	<p>Umožňuje aktivovať výstražné hlásenia adaptéra pri použití niektorých napájacích adaptérov. Táto možnosť je predvolene povolená.</p> <ul style="list-style-type: none"> Enable Adapter Warnings (Povoliť výstrahy adaptéra)
Mouse/Touchpad	<p>Umožňuje definovať reakciu počítača na vstupy z myši a dotykovej plochy. Máte tieto možnosti:</p> <ul style="list-style-type: none"> Serial Mouse (Sériová myš) PS2 Mouse (Myš PS2) Touchpad/PS-2 Mouse (Dotyková plocha / myš PS2) (predvolené nastavenie)

Možnosť	Popis
Numlock Enable	Určuje, či sa má funkcia NumLock povoliť pri spustení počítača. Táto možnosť je predvolene povolená. <ul style="list-style-type: none"> • Enable Numlock (Povoliť funkciu Numlock)
Fn Key Emulation	Umožňuje používať kláves <Scroll Lock> na klávesnici PS/2 rovnakým spôsobom ako kláves <Fn> na internej klávesnici. Táto možnosť je predvolene povolená. <ul style="list-style-type: none"> • Enable Fn Key Emulation (Povoliť emuláciu klávesu Fn)
Keyboard Errors	Určuje, či sa majú hlásiť chyby súvisiace s klávesnicou pri spúšťaní systému. Táto možnosť je v predvolenom nastavení povolená. <ul style="list-style-type: none"> • Enable Keyboard Error Detection (Povoliť detekciu chýb klávesnice)
POST Hotkeys	Určuje, či má prihlasovacia obrazovka zobrazovať správu o požadovanej postupnosti klávesov pre vstup do ponuky možností pri spustení systému BIOS. <ul style="list-style-type: none"> • Enable F12 Boot Option menu (Povoliť ponuku možností zavádzania F12) – Táto možnosť je v predvolenom nastavení povolená.
Fastboot	Umožňuje zrýchliť procesy zavedenia. Máte tieto možnosti: <ul style="list-style-type: none"> • Minimal (Minimálne) • Thorough (Dôkladné) (predvolené nastavenie) • Auto (Automaticky)

Tabuľka 9. Virtualization Support (Podpora technológie Virtualization)

Možnosť	Popis
Virtualization	Určuje, či môže monitor virtuálneho prístroja (VMM) používať prídavné funkcie hardvéru, ktoré ponúkajú virtualizačné technológie Intel Virtualization Technology. <ul style="list-style-type: none"> • Enable Intel Virtualization Technology (Povoliť technológiu Intel Virtualization) – Predvolené nastavenie.
VT for Direct I/O	Povoľuje alebo zakazuje aplikácii Virtual Machine Monitor (VMM) využívať dodatočné hardvérové možnosti ktoré technológia Intel Virtualization poskytuje pre priamy vstup/výstup. <ul style="list-style-type: none"> • Enable Intel Virtualization Technology for Direct I/O (Povoliť technológiu Intel Virtualization pre priamy vstup/výstup) – predvolené nastavenie.

Tabuľka 10. Bezdrôtové pripojenie

Možnosť	Popis
Wireless Switch	Umožňuje určiť, ktoré bezdrôtové zariadenie možno ovládať vypínačom bezdrôtových rozhraní. Máte tieto možnosti: <ul style="list-style-type: none"> • WWAN • Bluetooth • WLAN

Možnosť	Popis
	Všetky možnosti sú predvolene povolené.
Wireless Device Enable	Môžete povoliť alebo zakázať bezdrôtové zariadenia. Máte tieto možnosti: <ul style="list-style-type: none"> • WWAN • Bluetooth • WLAN Všetky možnosti sú predvolene povolené.

Tabuľka 11. Maintenance (Údržba)



Možnosť	Popis
Service Tag	Zobrazí servisný štítok počítača.
Asset Tag	Umožňuje vytvoriť inventárny štítok systému, ak ešte nebol nastavený. Táto možnosť nie je v predvolenom nastavení nastavená.

Tabuľka 12. System Logs (Systémové záznamy)

Možnosť	Popis
BIOS events	Zobrazí záznam udalostí systému a umožňuje vymazať denník. <ul style="list-style-type: none"> • Clear Log (Vymazať záznam)

Aktualizácia systému BIOS

Odporúča sa aktualizovať BIOS (nastavenie systému) v prípade výmeny systémovej dosky alebo ak je k dispozícii aktualizácia. Pre laptopy sa uistíte, že batéria počítača je úplne nabitá a pripojená k elektrickej zásuvke

1. Reštartujte počítač.
2. Chodte na stránku dell.com/support.
3. Zadajte **Service Tag** (Servisný štítok) alebo **Express Service Code** (Kód expresného servisu) a kliknite na tlačidlo **Submit** (Odoslať).
 -  **POZNÁMKA:** Ak chcete nájsť svoj servisný štítok, kliknite na možnosť **Where is my Service Tag?** (Kde nájdem svoj servisný štítok?)
 -  **POZNÁMKA:** Ak nemôžete nájsť svoj servisný štítok, kliknite na možnosť **Detect My Product** (Zistiť môj produkt). Postupujte podľa pokynov na obrazovke.
4. Ak nemôžete nájsť svoj servisný štítok, kliknite na kategóriu produktu svojho počítača.
5. Vyberte zo zoznamu **Product Type** (Typ produktu).
6. Vyberte model svojho počítača a objaví sa stránka **Product Support** (Podpora produktu) vášho počítača.
7. Kliknite na položku **Get drivers** (Získať ovládače) a kliknite na možnosť **View All Drivers** (Zobraziť všetky ovládače). Otvorí sa stránka Drivers and Downloads (Ovládače a stiahnuteľné súbory).
8. Na obrazovke Ovládače a prevzatia v rozbaľovacom zozname **Operating System** (Operačný systém) vyberte možnosť **BIOS**.
9. Nájdite najnovší súbor BIOS a kliknite na tlačidlo **Download File** (Prevziať súbor).
Môžete analyzovať aj to, ktoré ovládače vyžadujú aktualizáciu. Ak to chcete urobiť pre svoj produkt, kliknite na možnosť **Analyze System for Updates** (Analyzovať systém pre aktualizácie) a postupujte podľa pokynov na obrazovke.

10. V okne **Please select your download method below** (Vyberte spôsob preberania nižšie) vyberte želaný spôsob preberania a kliknite na tlačidlo **Download File** (Prevziať súbor).
Zobrazí sa okno **File Download** (Prevziať súbor).
11. Kliknutím na možnosť **Save** (Uložiť) uložte súbor do svojho počítača.
12. Kliknutím na možnosť **Run** (Spustiť) nainštalujte aktualizované nastavenia do svojho počítača.
Postupujte podľa pokynov na obrazovke.


Systémové heslo a heslo pre nastavenie

Môžete vytvoriť systémové heslo a heslo pre nastavenie pre zabezpečenie vášho počítača.

Typ hesla	Popis
Systémové heslo	Heslo, ktoré musíte zadať pre prihlásenie sa do systému.
Heslo pre nastavenie	Heslo, ktoré musíte zadať pre vstup a zmeny nastavení systému BIOS vášho počítača.


 **VAROVANIE:** Funkcie hesla poskytujú základnú úroveň zabezpečenia údajov vo vašom počítači.

 **VAROVANIE:** Ak váš počítač nie je uzamknutý a nie je pod dohľadom, ktokoľvek môže získať prístup k údajom uloženým v ňom.

 **POZNÁMKA:** Funkcie systémové heslo a heslo pre nastavenie sú vypnuté v čase dodávky vášho počítača.

Nastavenie systémového hesla a hesla pre nastavenie

Môžete určiť nové **System Password** (Systémové heslo) a/alebo **Setup Password** (Heslo pre nastavenie) alebo zmeniť existujúce **System Password** (Systémové heslo) a/alebo **Setup Password** (Heslo pre nastavenie) iba ak má nastavenie **Password Status** (Stav hesla) hodnotu **Unlocked** (Odomknuté). Ak je stav hesla **Locked** (Zamknuté), nemôžete zmeniť systémové heslo.

 **POZNÁMKA:** Ak je prepojka hesla vyradená, existujúce systémové heslo a heslo pre nastavenie sa vymažú a pri prihlasovaní sa k počítaču nemusíte zadať systémové heslo.

Ak chcete spustiť nástroj na nastavenie systému, stlačte kláves <F2> ihneď po zapnutí alebo reštartovaní systému.

1. Na obrazovke **System BIOS** (Systém BIOS) alebo **System Setup** (Nastavenie systému) vyberte **System Security** (Zabezpečenie systému) a stlačte kláves <Enter>.
Zobrazí sa okno **System Security** (Zabezpečenie systému).
2. Na obrazovke **System Security** (Zabezpečenie systému) skontrolujte, či je **Password Status** (Stav hesla) nastavené na **Unlocked** (Odomknuté).
3. Zvoľte **System Password** (Systémové heslo), zadajte systémové heslo a stlačte tlačidlo <Enter> alebo <Tab>.
Pri priradovaní systémového hesla dodržujte nasledujúce pravidlá:
 - Heslo môže obsahovať maximálne 32 znakov.
 - Heslo môže obsahovať čísla 0 – 9.
 - Platné sú len malé písmená, veľké písmená nie sú povolené.
 - Iba nasledujúce špeciálne znaky sú povolené: medzera, ("), (+), (.), (-), (.), (/), (;), (I), (V), (l), (').

Na požiadanie zadajte systémové heslo znova.

4. Zadajte systémové heslo tak, ako ste to zadali predtým, a kliknite na tlačidlo **OK**.

5. Zvoľte **Setup Password** (Heslo pre nastavenie), zadajte svoje systémové heslo a stlačte tlačidlo <Enter> alebo <Tab>. Zobrazí sa okno s výzvou, aby ste zadali heslo pre nastavenie znova.
6. Zadajte heslo pre nastavenie tak, ako ste to zadali predtým, a kliknite na tlačidlo **OK**.
7. Stlačte <Esc>, správa vás upozorní, aby ste uložili zmeny.
8. Stlačením klávesu <Y> uložte zmeny. Počítač sa reštartuje.

Vymazanie alebo zmena existujúceho systémového hesla a/alebo hesla pre nastavenie

Uistite sa, že **Password Status** (Stav hesla) je Unlocked (Odomknuté) (v nástroji System Setup) skôr, než sa pokúsite vymazať alebo zmeniť existujúce systémové heslo a/alebo heslo pre nastavenie. Nemôžete vymazať alebo zmeniť existujúce systémové heslo alebo heslo pre nastavenie, ak je **Password Status** (Stav hesla) Locked (Zamknuté).

Ak chcete spustiť nástroj System Setup, stlačte kláves <F2> ihneď po zapnutí alebo reštartovaní systému.

1. Na obrazovke **System BIOS** (Systém BIOS) alebo **System Setup** (Nastavenie systému) vyberte **System Security** (Zabezpečenie systému) a stlačte kláves <Enter>. Zobrazí sa obrazovka **System Security** (Zabezpečenie systému).
2. Na obrazovke **System Security** (Zabezpečenie systému) skontrolujte, či je **Password Status** (Stav hesla) nastavené na **Unlocked** (Odomknuté).
3. Zvoľte **System Password** (Systémové heslo), zmeňte alebo vymažte systémové heslo a stlačte tlačidlo <Enter> alebo <Tab>.
4. Zvoľte **Setup Password** (Heslo pre nastavenie), zmeňte alebo vymažte heslo pre nastavenie a stlačte tlačidlo <Enter> alebo <Tab>.



POZNÁMKA: Ak zmeníte systémové heslo a/alebo heslo pre nastavenie, na výzvu zadajte nové heslo znova. Ak mažete systémové heslo a/alebo heslo pre nastavenie, na výzvu potvrdíte mazanie.

5. Stlačte <Esc>, správa vás upozorní, aby ste uložili zmeny.
6. Stlačením tlačidla <Y> uložte zmeny a ukončíte program Nastavenie systému. Počítač sa reštartuje.


Diagnostika


Ak zaznamenáte problém s vaším počítačom, pred tým, ako kontaktujete DELL kvôli technickej podpore, spustite diagnostiku ePSA. Cieľom spustenia diagnostiky je otestovať hardvér vášho počítača bez potreby ďalšieho vybavenia a rizika straty údajov. Ak sa vám nepodarí odstrániť problém, personál servisu a podpory môže využiť výsledky diagnostiky, aby vám pomohol pri riešení problému.

Diagnostika Vylepšené vyhodnotenie systému pred zavedením (Enhanced Pre-Boot System Assessment – ePSA)

Diagnostika ePSA (známa aj ako diagnostika systému) vykoná kompletnú kontrolu vášho hardvéru. Test ePSA je súčasťou systému BIOS spúšťa ho BIOS interne. Vstavaný diagnostický nástroj systému poskytuje balíček možností pre jednotlivé zariadenia alebo skupiny zariadení, ktorý vám umožní:

- Spustiť testy automaticky alebo v interaktívnom režime
- Opakovať testy
- Zobrazit' alebo uložiť výsledky testov
- Spustením podrobných testov zaviesť dodatočné testy kvôli získaniu ďalších informácií o zariadeniach, ktoré majú poruchu
- Zobrazit' hlásenia o stave, ktoré vás informujú, ak testy prebehli úspešne
- Zobrazit' chybové hlásenia, ktoré vás informujú, ak sa počas testov objavili nejaké problémy





 **VAROVANIE:** Diagnostiku systému používajte len na testovanie vášho počítača. Použitie programu v iných počítačoch môže spôsobiť neplatné výsledky alebo chybové hlásenia.

 **POZNÁMKA:** Niektoré testy niektorých zariadení vyžadujú interakciu používateľa. Vždy buďte pri termináli počítača počas behu diagnostických testov.

1. Zapnite počítač.
2. Keď sa počas zavádzania systému objaví logo Dell, stlačte kláves <F12>.
3. Na obrazovke ponuky zavádzania vyberte možnosť **Diagnostics** (Diagnostika).
Zobrazí sa okno **Enhanced Pre-boot System Assessment** (Vylepšené vyhodnotenie systému pred zavedením), ktoré zobrazí všetky zariadenia zistené v počítači. Diagnostický nástroj spustí testy pre všetky zistené zariadenia.
4. Ak chcete spustiť diagnostický test pre konkrétne zariadenie, stlačte kláves <Esc> a kliknutím na tlačidlo **Yes** (Áno) zastavte diagnostický test.
5. Vyberte zariadenie na ľavej table a kliknite na položku **Run Tests** (Spustiť testy).
6. V prípade problémov sa zobrazia chybové kódy.
Poznačte si chybový kód a obráťte sa na Dell.

Indikátory stavu zariadenia

Tabuľka 13. Indikátory stavu zariadenia

-  Rozsvieti sa po zapnutí počítača a bliká, keď sa počítač nachádza v režime správy napájania.
-  Svieti, keď počítač číta alebo zapisuje údaje.
-  Neprerušovaným svetlom alebo blikaním signalizuje stav nabitia batérie.
-  Svieti, ak je povolená bezdrôtová sieť.

Indikátory stavu zariadenia sa zvyčajne nachádzajú na hornej alebo ľavej strane klávesnice. Používajú sa na zobrazenie stavu ukladačích zariadení, batérie a bezdrôtových zariadení. Okrem toho môžu byť užitočné ako diagnostický nástroj v prípade možného zlyhania systému.

V nasledujúcej tabuľke je uvedený zoznam a význam chybových kódov v prípade možného výskytu chyby.

Tabuľka 14. Indikátory LED

Indikátor LED ukladačích zariadení	Indikátor LED napájania	Indikátor LED bezdrôtovej komunikácie	Popis chyby
Bliká	Svieti	Svieti	Pravdepodobne zlyhal procesor.
Svieti	Bliká	Svieti	Pamäťové moduly sú rozpoznané, ale vyskytla sa chyba.
Bliká	Bliká	Bliká	Vyskytla sa chyba systémovej dosky.
Bliká	Bliká	Svieti	Pravdepodobne sa vyskytla chyba grafickej karty alebo video karty.
Bliká	Bliká	Nesvieti	Zlyhanie systému pri inicializovaní pevného disku ALEBO zlyhanie systému pri inicializovaní voliteľnej pamäte ROM.
Bliká	Nesvieti	Bliká	Vyskytla sa chyba radiča USB počas inicializácie.
Svieti	Bliká	Bliká	Nie sú nainštalované/rozpoznané žiadne pamäťové moduly.
Bliká	Svieti	Bliká	Vyskytla sa chyba displeja počas inicializácie.
Nesvieti	Bliká	Bliká	Modem nedovoľuje systému dokončiť test POST.
Nesvieti	Bliká	Nesvieti	Nepodarilo sa inicializovať pamäť alebo pamäť nie je podporovaná.

Indikátory stavu batérie

Ak je počítač pripojený do elektrickej zásuvky, indikátor batérie funguje takto:

**Striedavo bliká
nažlto a nabieleo**

K notebooku je pripojený sieťový adaptér, ktorý spoločnosť Dell neoverila alebo ho nepodporuje.

**Striedavo bliká
nažlto a svieti
nabielo**

Dočasná porucha batérie s pripojeným napájacím adaptérom.

**Trvalo bliká
nažlto**

Kritická porucha batérie s pripojeným napájacím adaptérom.


Nesvieti

Batéria je v režime plného nabitia s pripojeným napájacím adaptérom.

Svieti nabielo

Batéria je v režime nabijania s pripojeným napájacím adaptérom.

Technické údaje

 **POZNÁMKA:** Ponuky sa môžu meniť v závislosti od regiónu. Nasledujúce špecifikácie sú iba tie, ktoré zákon vyžaduje dodať spolu s počítačom. Úplný zoznam špecifikácií vášho počítača nájdete v časti **Špecifikácie v Príručke vlastníka** dostupnej na lokalite podpory dell.com/support. Ďalšie informácie o konfigurácii počítača nájdete v časti **Pomoc a technická podpora** v operačnom systéme Windows, kde vyberte možnosť zobrazenia informácií o počítači.

Informácie o systéme

Čipová súprava	Čipová súprava radu Mobile Intel 7
Šírka zbernice DRAM	64 bitov
Flash EPROM	SPI 64 Mbit
Zbernica PCIe Gen1	100 MHz
Frekvencia externej zbernice	DMI (5 GT/s)

Procesor

Typy	<ul style="list-style-type: none"> • Rad Intel Core i3 • Rad Intel Core i5 • Rad Intel Core i7
Vyrovnávacia pamäť L3	až do 4 MB
Frekvencia externej zbernice	1333 MHz

Pamäť

Pamäťový konektor	dve zásuvky SODIMM
Kapacita pamäte	1 GB, 2 GB alebo 4 GB
Typ pamäte	DDR3 SDRAM (1600 MHz)
Minimálna pamäť	2 GB
Maximálna pamäť	16 GB

Zvuk

Typ	štvorkanálový zvuk s vysokým rozlíšením
Radič	IDT92HD93
Stereo konverzia	24-bitová (analog – digitál a digitál – analog)
Rozhranie:	

Zvuk	
Interné	zvuk s vysokým rozlíšením
Externé	konektor na vstup z mikrofónu/stereofónne slúchadlá/externé reproduktory
Reproduktory	dva
Interný zosilňovač pre reproduktory	1 W (RMS) na kanál
Ovládanie hlasitosti	funkčné klávesy klávesnice, ponuky programov
Video	
Typ	integrované na systémovej doske
Radič	Intel HD Graphics
Komunikačné rozhrania	
Sieťový adaptér	10/100/1000 Mbit/s Ethernet (RJ-45)
Wireless (Bezdrôtové pripojenie)	interné karty na pripojenie k sieťam WLAN a WWAN
Porty a konektory	
Zvuk	jeden konektor na mikrofón/stereofónne slúchadlá/reproduktory
Video:	
Latitude E6230	jeden 19-kolíkový konektor HDMI a jeden konektor VGA
Latitude E6330	jeden 19-kolíkový konektor mini-HDMI a jeden konektor VGA
Sieťový adaptér	jeden konektor RJ-45
USB	dva konektory USB 3.0 a jeden konektor eSATA/USB 2.0
Čítačka pamäťových kariet	jedna čítačka pamäťových kariet 8 v 1
Port na pripojenie dokovacej stanice	jeden
Port na kartu SIM (modul identity predplatiteľa)	jeden
Bezkontaktná čítačka kariet Smart Card	
Podporované karty Smart Card/technológie	ISO14443A – 106 kbit/s, 212 kbit/s, 424 kbit/s a 848 kbit/s, ISO14443B – 106 kbit/s, 212 kbit/s, 424 kbit/s a 848 kbit/s, ISO15693 HID iClass FIPS201 NXP Desfire
Displej	
Typ	HD, WLED
Veľkosť	
Latitude E6230	12,5"
Latitude E6330	13,3"

Displej

Rozmery:

Latitude E6230

Výška	300,90 mm (11,84 palca)
Šírka	180,00 mm (7,08 palca)
Uhlopriečka	317,30 mm (12,49 palca)
Aktívna oblasť (X/Y)	276,61 mm x 155,52 mm

Latitude E6330

Výška	314,10 mm (12,36 palca)
Šírka	188,70 mm (7,42 palca)
Uhlopriečka	336,60 mm (13,25 palca)
Aktívna oblasť (X/Y)	293,42 mm x 164,97 mm

Maximálne rozlíšenie 1366 x 768 pixlov pri 263 tis. farieb

Maximálny jas 200 nitov

Prevádzkový uhol 0° (zatvorený) až 135°

Obnovovacia frekvencia 60 Hz

Minimálne pozorovacie uhly:

Vodorovný +/- 40°

Zvislý +10°/-30°

Rozstup pixlov 0,2148 mm

Klávesnica

Počet klávesov USA: 86 klávesov, Spojené kráľovstvo: 87 klávesov, Brazília: 87 klávesov a Japonsko: 90 klávesov

Rozloženie QWERTY/AZERTY/Kanji

Dotyková plocha

Aktívna oblasť:

Os X 80,00 mm

Os Y 40,70 mm

Batéria

Typ

- 3-článková (32 Wh) lítium-iónová batéria s funkciou ExpressCharge
- 6-článková (65 Wh) lítium-iónová batéria s funkciou ExpressCharge

Batéria

- 6-článková (58 Wh) lítium-iónová batéria

Rozmery:

3-článková

Hĺbka	29,97 mm (1,18 palca)
Výška	19,80 mm (0,78 palca)
Šírka	208,00 mm (8,19 palca)

6-článková

Hĺbka	54,10 mm (2,13 palca)
Výška	20,85 mm (0,82 palca)
Šírka	214,00 mm (8,43 palca)

Hmotnosť:

3-článková	172,37 g (0,38 lb)
6-článková	335,66 g (0,74 lb)

Napätie 11,10 V=

Teplotný rozsah:

Prevádzka	0 °C až 35 °C (32 °F až 95 °F)
Mimo prevádzky	-40 °C až 65 °C (-40 °F až 149 °F)

Gombíková batéria 3 V lítiová gombíková batéria CR2032

Napájací adaptér

Typ	65 W a 90 W
Vstupné napätie	100 V~ až 240 V~
Vstupný prúd (maximálny)	1,50 A / 1,60 A / 1,70 A
Vstupná frekvencia	50 Hz až 60 Hz
Výstupný výkon	65 W a 90 W
Výstupný prúd	3,34 A a 4,62 A (trvalý)
Menovité výstupné napätie	19,5 +/- 1,0 V=
Teplotný rozsah:	
Prevádzka	0 °C až 40 °C (32 °F až 104 °F)
Mimo prevádzky	-40 °C až 70 °C (-40 °F až 158 °F)

Fyzické vlastnosti

	Latitude E6230	Latitude E6330
Výška	22,40 mm až 24,70 mm (0,88 palca až 0,97 palca)	25,40 mm až 30,10 mm (1,00 palca až 1,19 palca)
Šírka	309,00 mm (12,16 palca)	335,00 mm (13,19 palca)
Hĺbka	226,00 mm (8,89 palca)	223,30 mm (8,79 palca)
Hmotnosť	1,43 kg (3,14 lb)	1,65 kg (3,64 lb)

Požiadavky na prostredie

Teplota:

Prevádzka

Latitude E6230 10 °C až 35 °C (50 °F až 95 °F)

Latitude E6330 0 °C až 35 °C (32 °F až 95 °F)

Skladovanie –40 °C až 65 °C (–40 °F až 149 °F)

Relatívna vlhkosť (maximálna):

Prevádzka 10 až 90 % (nekondenzujúca)

Skladovanie 5 až 95 % (nekondenzujúca)

Nadmorská výška (maximálna):


Prevádzka –15,24 m až 3048 m (–50 stôp až 10 000 stôp)

Mimo prevádzky –15,24 m až 10 668 m (–50 stôp až 35 000 stôp)

Úroveň znečistenia v ovzduší

G1 v súlade s definíciou v norme ISA-71.04-1985

Kontaktovanie spoločnosti Dell

 **POZNÁMKA:** Ak nemáte aktívne pripojenie na internet, kontaktné informácie nájdete vo faktúre, dodacom liste, účtenke alebo v produktovom katalógu spoločnosti Dell.

Spoločnosť Dell ponúka niekoľko možností podpory a servisu on-line a telefonicky. Dostupnosť sa však líši v závislosti od danej krajiny a produktu a niektoré služby nemusia byť vo vašej oblasti dostupné. Kontaktovanie spoločnosti Dell v súvislosti s predajom, technickou podporou alebo službami zákazníkom:

1. Navštívte stránku **dell.com/support**
2. Vyberte kategóriu podpory.
3. Overte svoju krajinu alebo región v rozbaľovacom zozname Výber krajiny/regiónu v hornej časti stránky.
4. V závislosti od konkrétnej potreby vyberte prepojenie na vhodnú službu alebo technickú podporu.